

20
23

Memoria

Algorfa

Servicios Sociales de Atención Primaria

Somos tus

Servicios Sociales

*Te atendemos en Algorfa, Jacarilla,
Redován y San Miguel de Salinas*

**Cuidémonos entre tod@s,
hagamos comunidad**



ÍNDICE

A) SERVICIOS DE ATENCIÓN PRIMARIA

1. ATENCIÓN BÁSICA.

1.1 Servicio de Acogida y Atención ante situaciones de necesidad social.....pag. 4

- Información y Orientación a la Ciudadanía
- Atención a la Dependencia
- Prestaciones Económicas
- Otras Tramitaciones Sociales
- Gestión de Subvenciones Municipales

1.2 Servicio de Promoción a la Autonomía personalpag.11

- Servicio de Ayuda a Domicilio Dependencia
- Servicio de Ayuda a Domicilio Municipal
- Actividades en la Comunidad
- Proyecto AICP

1.3 Servicio de Inclusión Socialpag.17

1.4 Servicio de Prevención e Intervención con las Familiaspag.19

1.5 Servicio de Atención Jurídicapag.21

1.6 Servicio de Acción Comunitariapag.21

2. ATENCIÓN CARÁCTER ESPECÍFICO

2.1 Equipo Específico de Intervención con Infancia y Adolescencia (EEIA) pag.22

3. IGUALDAD Y DIVERSIDAD

3.1 Agencia de Igualdadpag.24

3.2 Pangeapag.30

3.3 Adisexpag.33

B) INFANCIA Y JUVENTUD..... pag.34

C) SALUD COMUNITARIA.

- Promoción de la saludpag.42

- Adicciones.....pag.44

ANEXOS: INFOGRAFÍAS

A) Atención
Primaria

1. ATENCIÓN BÁSICA.

Es la atención personalizada e integral, que llevan a cabo los Servicios Sociales Municipales, para ayudar a los ciudadanos y ciudadanas a resolver las necesidades personales, familiares y/o sociales que presentan. La atención se realiza por parte del equipo de intervención social y con el apoyo de servicio de atención jurídica y la unidad de igualdad

Algunas de las tareas y funciones que el equipo desarrolla a nivel municipal son:

- Informar, asesorar y orientar sobre las necesidades y los derechos objeto de los servicios sociales, los recursos disponibles y la manera de acceder a ellos, para garantizar el conocimiento necesario para acceder y utilizar adecuadamente los recursos del sistema público de servicios sociales
- Detectar y estudiar las situaciones de necesidad social en su ámbito territorial, así como valorar las personas en situación de vulnerabilidad.
- Utilizar materiales técnicos (protocolos de actuación y buenas prácticas) sobre las prestaciones profesionales, económicas y tecnológicas
- Dar respuesta a las situaciones de necesidad, vulnerabilidad o riesgo
- Intervenir ante situaciones de necesidades específicas de carácter individual, grupal, familiar o comunitario.

Nuestra intervención, junto con la de otros servicios públicos ayuda a dar respuesta adecuada para la consecución de los siguientes Objetivos de Desarrollo Sostenible (ODS) de la ONU:

1.- Fín de la pobreza.

3.- Salud y Bienestar.

4.- Educación de Calidad.

5.- Igualdad de Género.

10. Reducción de la Desigualdad.

Se establecen diferentes servicios en función de las demandas y necesidades de la ciudadanía:

- a. Servicio de acogida y atención ante situaciones de necesidad social.
- b. Servicio de promoción de la autonomía personal.
- c. Servicio de inclusión social.
- d. Servicio de prevención e intervención con familias.
- e. Servicio de atención jurídica.
- f. Agencia de Igualdad.
- g. Servicio de acción comunitaria.

1.1 SERVICIO DE ACOGIDA Y ATENCIÓN ANTE SITUACIONES DE NECESIDAD SOCIAL.

Estos equipos son los que atienden en primera instancia las solicitudes y demandas realizadas por los ciudadanos y ciudadanas. Se ocupan de la recepción, atención y diagnóstico en las situaciones de necesidades personales y familiares, proporcionando la adecuada información, orientación y asesoramiento sobre las diferentes prestaciones del Sistema Público Valenciano de Servicios Sociales.

1.1.1 INFORMACIÓN Y ORIENTACIÓN A LA CIUDADANÍA:

Los datos totales que se reflejan a continuación han sido extraídos de la plataforma SIUSS (Sistema de información de usuarios de servicios sociales), de acuerdo con las directrices del Gobierno y Ministerio de Derechos Sociales y Agenda 2030.

En el año 2023 el **total de expedientes asciende a 893**. Se han abierto 85 **expedientes familiares nuevos**. Hemos trabajado con **239 expedientes familiares**, siendo el **total de personas usuarias 354**. Este año se han realizado un **total de 390 intervenciones**, siendo **intervenciones abiertas** en 2023 **un total de 239**.

La distribución **de la intervención según sectores de población y las gestiones que se han llevado a cabo con cada intervención** es la siguiente:

Sector	Intervención		Gestión	
	número	porcentaje	número	porcentaje
Familia	100	25,64%	878	49,16%
Infancia	11	2,82%	64	3,58%
Juventud	1	0,26%	16	0,90%
Mujer	21	5,38%	54	3,02%
Personas mayores	110	28,21%	362	20,27%
Personas con discapacidades	66	16,92%	170	9,52%
Reclusos y exreclusos	0	0%	0	0%
Drogodependientes	2	0,51%	2	0,11%
Refugiados y asilados	0	0%	0	0%
Emigrantes	1	0,26%	1	0,06%
Colectivos situación de necesidad por catástrofes, epidemias,...	0	0%	0	0%
Personas con enfermedad mental	1	0,26%	2	0,11%
Otros grupos en situación de necesidad	41	10,51%	102	5,71%
Enfermos terminales	1	0,26%	4	0,22%
Inmigrantes	34	8,72%	131	7,33%
Personas sin hogar	1	0,26%	0	0%
Totales	390	100%	1786	100%

Mayores, familia y personas con Diversidad Funcional han sido los mayoritarios en cuanto a sectores de intervención, acaparando el 70,7% de las intervenciones, y el 78,9% de las gestiones realizadas.

Desde los ámbitos educativo, sanitario, policial, social, judicial y de la propia ciudadanía se remiten a la zona básica las notificaciones de casos de posible desprotección.

NOTIFICACIONES DE DESPROTECCION	INFANTIL		ADULTO		Total
	Hombre	Mujer	Hombre	mujer	
Ámbito educativo	1	1			2
Ámbito sanitario	2	2	4	2	10
Ámbito policial	1	3			4
Ámbito social	1	1			2
Ámbito judicial					
Ciudadanía		1	1	1	3
TOTAL	5	8	5	3	21

- Ámbito educativo: CEIP Miguel de Cervantes de Algorfa, IES Azud de Alfeitamí (Almoradí)
- Ámbito sanitario: Hospital Vega Baja y Centro de Salud de Rojales.

1.1.2 ATENCIÓN A LA DEPENDENCIA:

En el Servicio de Acogida se reciben y tramitan las solicitudes de reconocimiento de la dependencia en todas las fases del procedimiento hasta la resolución final por la Generalitat Valenciana: solicitudes iniciales, de revisión de grado, cambio de preferencias de servicio o prestaciones, aplicación del baremo de valoración, informes sociales y de seguimiento.

La Mancomunidad cuenta con un total de 1071 expedientes de dependencia activos (representando un 5,26% del total de población MLV), de los que **71** corresponden al municipio de Algorfa. A continuación, se presentan los datos de las solicitudes presentadas y otros trámites realizados relacionados con los expedientes de dependencia:

Tipo de trámite	Nº tramites
Solicitudes iniciales	22
Revisiones de Grado	8
Nuevas Preferencias	7
Nueva domiciliación bancaria	0
Cambios de cuidador	2
Subsanación documentos	13
Bajas SAD	2

Duplicados PIA	0
Cambios dirección	1
Solicitud retroactividad	0
Solicitud exención curso CNP	1
Comunicación defunciones	2
Traslado expediente	0
Total trámites	58

Se detalla en la siguiente tabla los diferentes informes realizados del municipio de Algofa:

Tipo de informe	Total
Informes sociales del entorno	17
Informes de seguimiento	7
Informes técnicos	9
Total de informes sociales	33

● **Curso para cuidadores/as no profesionales de la dependencia**

Uno de los requisitos para ser cuidadores/as no profesionales, es acreditar una formación específica en materia de cuidados a personas dependientes. Para facilitar dicha acreditación, MLV ha organizado dos ediciones del curso para cuidadores con el objetivo de garantizar una calidad de los cuidados de la persona en situación de dependencia en su entorno, y cuidar al cuidador dotándole de las herramientas necesarias de apoyo y formación.

En 2023 se han formado 4 **personas de Algofa, (3 mujeres y 1 hombre).**



1.1.3 PRESTACIONES ECONÓMICAS



A continuación, se dan los datos de las diferentes ayudas de emergencia social gestionadas desde la Zona Básica de Servicios Sociales de Algorfa.

Un total de **35 unidades familiares (97 personas beneficiarias)** recibieron ayudas de emergencia tanto del Ayto. de Algorfa, como de MLV. La inversión realizada para estas prestaciones económicas ha ascendido a un total de **35.608,70€**, correspondiendo **900€**, a inversión del Ayuntamiento de Algorfa y **34.708,70** a la Mancomunidad La Vega.

Prácticamente la mitad de las unidades familiares (**15**), han sido de personas de nacionalidad extranjera, respondiendo a la realidad demográfica del municipio, donde más de la mitad de la población es de origen extranjero (59,88%).

PRESTACIONES ECONÓMICAS AYUNTAMIENTO

• PEI SDE EMERGENCIA SOCIAL

Son ayudas económicas de carácter extraordinario, destinadas a paliar aquellas situaciones en que puedan hallarse las personas afectadas por un estado de vulnerabilidad y/o riesgo de exclusión social. Se exponen a continuación en la tabla siguiente los datos de las diferentes ayudas:

Tipo de Prestación	Solicitantes	Perceptores	Ayudas solicitadas	Ayudas aprobadas			Cuantía abonada
				Mujeres	hombres	total	
Necesidades Básicas	2	3	2	2		2	900€
TOTAL	2	3	2	2		2	900€

• OTRAS PRESTACIONES MUNICIPALES.

Tipo de prestación	Solicitadas	Aprobadas	Denegadas	Beneficiarios	Cuantía
Derivados a Banco de Alimentos de Cruz Roja	5	5	--	9	--
Casos en alta procedentes de año anterior		3		beneficiarios: 6	
Casos atendidos		8		beneficiarios: 15	

Se lleva a cabo a través del Convenio de colaboración existente entre el Ayto. de Algorfa y la **Asamblea de Cruz Roja de Almoradí**.

El programa FEAD este año 2023 ha sido su última renovación ya que desaparece la gestión de ayuda alimentaria de la Unión Europea en forma de banco de alimentos

PRESTACIONES ECONÓMICAS MLV

Las PEI de para hacer frente a situaciones extraordinarias han sido financiadas íntegramente por la

Diputación de Alicante, las PEI de alimentación infantil por la CIPI y las Ayudas de Emergencia Habitacional por la Conselleria de Vivienda y Arquitectura Bioclimática

Las PEI de emergencia tramitadas en MLV han sido cofinanciadas dentro del contrato programa por la diputación provincial y la Mancomunidad, y por tanto llevan aportación municipal.

- PEIS PARA HACER FRENTE A SITUACIONES EXTRAORDINARIAS**

Destinadas a garantizar los ingresos suficientes, para asegurar la atención de las necesidades más básicas de la ciudadanía, ya sea de urgencia o de inserción.

Prestaciones de Emergencia Social	Solicitantes	Perceptores	Ayudas solicitadas	Ayudas aprobadas			Cuantía abonada	Ayudas denegadas*
				M	H	total		
TOTAL	8	15	8	3	4	7	10.348,70	1*

*Superar límite de ingresos económicos.

- PEIS EMERGENCIA SOCIAL.**

Para atender situaciones de necesidad social que originan gastos extraordinarios para cubrir necesidades específicas de carácter básico y urgente

Prestaciones de Emergencia Social	Solicitantes	Perceptores	Ayudas solicitadas	Ayudas aprobadas			cuantía abonada	Ayudas denegadas*
				M	H	total		
TOTAL	16	51	17	9	8	17	19.800,00	---

- PEI DE ALIMENTACION INFANTIL DURANTE EL PERIODO ESTIVAL**

Dirigidas a cubrir las posibles carencias alimentarias que pueden tener durante el periodo de vacaciones de verano la población infantil. En 2023 no se han tramitado ayudas por este concepto, habiendo sido cubiertas las necesidades con la gestión del resto de ayudas comprendidas en la presente memoria.

Tipo de Prestación	Solicitantes	Perceptores*	Ayudas solicitadas	Ayudas aprobadas			Cuantía abonada	Ayudas denegadas
				M	H	total		
Prestaciones destinadas a garantizar el derecho básico a la alimentación infantil	-	-	-	-	-	-	-	-
TOTAL	-	-	-	-	-	-	-	-

*Perceptores son los/as niños/as.

- **AYUDAS DE EMERGENCIA HABITACIONAL**



Son ayudas promovidas desde la Conselleria de Vivienda y arquitectura bioclimática para el apoyo de soluciones a la emergencia habitacional para personas víctimas de violencia de género, personas que han sufrido desahucio de su vivienda habitual, personas sin hogar y otras personas especialmente vulnerables a través de las entidades locales. (Subvención concedida, 9.513,66€)

Tipo de Prestación	Solicitantes	Perceptores	Ayudas solicitadas	Ayudas aprobadas			Cuantía abonada	Ayudas denegadas
				M	H	Total		
Alquiler, mantenimiento, comunidad y suministros básicos	4	15	4	2	2	4	4.560,00	-
TOTAL	4	15	4	2	2	4	4.560,00	

- **PEIS POR ACOGIMIENTO FAMILIAR.**

Son prestaciones económicas que reciben las familias que formalizan el acogimiento de menores con la Consellería Igualdad y Políticas Inclusivas.

Esta ayuda es abonada directamente por la Consellería, su cuantía y duración varía según el tipo de acogimiento de que se trate (urgencia-diagnóstico, en familia extensa o educadora, acogimiento especializado). Este año se ha beneficiado **1 familia** del municipio bajo la modalidad de Familia Extensa.

- **OTRAS TRAMITACIONES SOCIALES.**

A continuación, se enumeran los datos de otras prestaciones que se gestionan desde el servicio de acogida y atención social y que son derivadas a la Consellería o a otras instancias para su resolución:

Tipo de tramitación			
Solicitud Título familia numerosa	5	Remisión documentación a otras administraciones	6
Renovación TFN	-	PNC	3
Requerimientos TFN	1	Solicitud complemento PNC	-
Duplicados TFN	1	Otros PNC (variac, requer, duplicad)	1
Título familia monoparental	1	Ayuda fluido eléctrico por oxígeno	1
Renovación título familia monoparental	2	Material ortoprotésico	3
Requerimientos TFM	-	Barreras arquitectónicas personas mayores (CIPI)	-

Tarjeta del mayor	19	Ayudas personas diversidad funcional	-
Reconocimiento Grado discapacidad	20	Ex. Curso cuidador no profesional	1
Revisión discapacidad	4	Termalismo GVA	-
Reclamaciones discapacidad	-	Recursos reposición,alzada y tramitaciones previas	2
Otros discapacidad (requer, subsanación, aporta docs.)	3	Vacaciones sociales GVA	-
Duplicado discapacidad	2	Ayudas alquiler GVA	3
Tarjeta Aparcamiento discapacitados	4	IMSERSO	
Tarjetas discapacidad	-	Informes derivación Programa Alimentos Cruz Roja Almoradí	5
Responsabilidad patrimonial Dependencia	2	Informes Circunstancias Especiales Bono Social Eléctrico	3
Solicitud plaza persona riesgo exclusión	-	Informes/certificados SS.SS. para Ingreso Mínimo Vital	1
Informes Servicios Sociales juzgados, (vulnerabilidad, prestaciones sociales, vivienda)	22	Informes Alumnado con NEE para CEIP Algorfa	2
Autos de internamiento	-	Informe vulnerabilidad para Beca comedor escolar	1
Bono digital	-	Informes Fiscalía de Menores Alicante	1
		TOTAL	119

- GESTION DE SUBVENCIONES MUNICIPALES**

Desde el servicio se realiza la gestión de las subvenciones municipales. Durante este año se han tramitado **14 subvenciones**, habiendo sido concedidas las 13 por un importe total de **50.245,05€**.

- Subvenciones tramitadas a asociaciones del municipio:**

	PROGRAMA	ORGANISMO/ENTIDAD	CUANTÍA SOLICITADA	CUANTÍA APROBADA
1	JORNADA DE CONVIVENCIA Asociación 3ª Edad de Algorfa	Diputación provincial de Alicante	1.800,00€	1.256,39€
2	EQUIPAMIENTO	Diputación provincial de Alicante	1.400€	559€
TOTAL			3.200,00€	1.815,39€

- Subvenciones tramitadas por el departamento de servicios sociales para programas y actividades municipales:**

	PROGRAMA	ORGANISMO/ENTIDAD	CUANTÍA SOLICITADA	CUANTÍA APROBADA
1	"Controla Algorfa" Campamento Urbano	Diputación Alicante-Unidad de igualdad y juventud. Conductas adictivas	2.300,00€	1.357,78€
2	Promoción Social: Equipamiento: (monitor TV y sillas)	Diputación de Alicante-Área de Bienestar Social.	2.123,55€	2.123,55€

3	Promoción Social: Actividades: Mayor Activo	Diputación de Alicante-Área de Bienestar Social.	3.427,20€	2.877,35 €
4	Curso de español para residentes extranjeros	Diputación de Alicante-Área de ciudadanos extranjeros	3.000,00€	3.000,00€
5	Pacto de Estado contra la violencia de género	Secretaría de Estado de Igualdad	0	4.304,97€
6	Plan de Rutas Saludables "Algorfa Camina". (*)	Consellería de Sanidad Universal y Salud Pública	4.000,00€	----
7	Igualdad y Prevención Violencia de Género. Educando en Igualdad	Diputación de Alicante Igualdad	2.370,00€	2.370,00€
8	Plan de Igualdad municipal dirigido a la ciudadanía	Diputación Alicante Igualdad	2.873,75€	2.873,75€
9	Programa Corresponsables De Algorfa 2023	Convocatoria Subvenciones GVA, de concesión directa a Ayuntamientos, desarrollo proyecto, "Bolsas de cuidado prof. familias con menores de 16 años"	20.160,00€	20.160,00€
10	Actividades extraescolares y complementarias 2023 2024	GVA Consellería de Educación, Cultura y Deporte	10.500,00€	6.304,48€
11	Campamento urbano controla Algorfa	Diputación de Alicante	2.300€	1.357,78€
12	Sal de casa 2023. Disfruta del verano y ven a los Karts	Diputación de Alicante	1.700€	1.700€
TOTAL				50.245,05

(*) se concede subvención a MLV para el desarrollo de este proyecto.

1.2 SERVICIO DE PROMOCIÓN DE LA AUTONOMÍA

Desarrolla la prevención, el diagnóstico, la intervención en situaciones de diversidad funcional o discapacidad, dependencia o vulnerabilidad, fomentando las relaciones convivenciales durante todo el ciclo vital de las personas y contribuye a la mejora de la calidad de vida y cuidados de las personas dependientes, de sus familiares y cuidadores/as.

1.2.1 SERVICIO DE AYUDA A DOMICILIO DE LA DEPENDENCIA

El Servicio de Ayuda a Domicilio (SAD) lo constituye el conjunto de actuaciones llevadas a cabo en el domicilio de las personas en situación de dependencia con el fin de atender sus necesidades de la vida diaria e incrementar su autonomía, en el mismo, favoreciendo la permanencia en condiciones adecuadas, prestadas por entidades o empresas acreditadas para esta función. La empresa prestadora de este servicio en los municipios de la Mancomunidad es **Instituto Geriátrico Mediterráneo S.L (Grupo Casa Verde)**.

Durante el año 2023, se han atendido 9 personas (casi el doble que en 2022), 6 mujeres y 3 hombres, de las cuales 4 con grado 1 (20h de servicio semanal), 2 con grado 2 (31h de servicio semanal) y 3 con grado 3 (56h de servicio semanal). El sector de población mayoritario atendido ha sido el de personas mayores de 65 años, en un 100% de los casos.

Del total de casos atendidos 3 corresponde a personas extranjeras (de nacionalidad británica), respondiendo, como decimos en otros apartados, a la realidad demográfica del municipio.

1.2.2 SERVICIO DE AYUDA A DOMICILIO MUNICIPAL

Es un servicio orientado a las personas y familias que presentan problemas para la realización de las actividades elementales de la vida diaria, proporcionándoles atención directa en el propio hogar mediante intervenciones que favorezcan su permanencia e integración en su entorno habitual. Incluye prestaciones de atención personal, apoyo psicológico y socioeducativo, acompañamiento y actividades domésticas.

	Solicitudes	Aprobadas	Denegadas	En Espera	Comisiones valoración	Total Beneficiarios		Auxiliares de Hogar	Horas de atención/Anual	Media horas/añal por caso	Sector de población		Altas	Bajas	Casos atendidos	Visitas a Domicilio	Reuniones coord. Aux.
						H	M				M	D					
SAD	8	6	-	2	7	14	27	2	3360	101h	29	4	6	5	33	10	10

- Se han atendido 33 casos en el Servicio de Atención Domiciliaria, de los cuales el **75% son mujeres** (25). El total de beneficiari@s ha sido de 41 personas (27 mujeres y 14 hombres).
- El **69% de los casos atendidos han sido hogares unipersonales** (23), y de estos son mujeres solas 17, el 73%.
- 30 de los casos (90,90%), han tenido servicio de tipo doméstico. 8 de los casos (24%) ha disfrutado de servicio de atención personal.
- El 15% de los casos (5) han sido también beneficiarios del servicio de Teleasistencia, complementando la atención a las personas usuarias.
- Se ha dado respuesta al 75% de las solicitudes de SAD recibidas (6 de 8), quedando en espera 2 casos.
- Se han producido 5 bajas, de las cuales 3 es por defunción, 1 por alta en el servicio de Dependencia, y 1 por traslado de residencia.
- Dentro de las reuniones de coordinación mantenidas con las auxiliares se han tratado asuntos como: seguimiento de los casos y redistribución, notificación de bajas, nuevas altas, etc.

FORMACIÓN AUXILIARES DEL SAD



Se celebró la primera en el Centro social en San Miguel de Salinas (18 de octubre), la segunda en el Centro cultural San Vicente Ferrer en Algorfa (26 de octubre) y la tercera en Centro Social de la Tercera Edad en Redován (7 de noviembre). Participaron las 2 auxiliares de Ayto. Algorfa.

1.2.3 ACTIVIDADES EN LA COMUNIDAD

El programa **MAYOR ACTIVO** articula diferentes acciones dirigidas a personas mayores con el objetivo de mantenerles activos tanto física como mentalmente, contribuyendo así a prevenir situaciones propias del proceso de envejecimiento como el aislamiento, la pérdida de autonomía personal y social, el deterioro físico y cognitivo. Las acciones desarrolladas han sido:

Escuela de Mayores.



Días y horario: lunes de 11,00h a 12,30h.

Participantes: **9** mujeres, 3 de ellas de nacionalidad extranjera.

Lugar: inicialmente en el Centro Social, y posteriormente se trasladó la actividad al Centro Cultural San Vicente Ferrer.

Actividad física para mayores.



Días y horario: lunes y miércoles, de 9,15h a 10,15h.

Participantes: **41** personas, 36 de ellas (87%), extranjeras.

Lugar: instalaciones deportivas municipales.

Brecha digital.



Taller "MI MÓVIL Y YO".

Fechas: 16 de febrero y 23 de octubre. Participantes: **10** mujeres. Lugar: Centro Cultural San Vicente Ferrer.

4. Actividades Intergeneracionales

Estas actuaciones son una herramienta fundamental para estimular y mejorar las relaciones entre las personas mayores y las generaciones más jóvenes, al tiempo que favorecen su desarrollo personal, social y afectivo, previniendo la soledad y el aislamiento.

Taller de Dulces navideños y Decoración Navideña.



Día 26 de diciembre.

Lugar: Centro de la 3ª Edad.

Participantes: 7 adultos (6 mujeres y 1 hombre), y 7 NNA (5 niñas y 2 niños).

Edición de Villancicos Intergeneracionales.



Esta acción tiene un doble objetivo. Por un lado, favorecer las relaciones intergeneracionales y, por otro lado, mitigar emociones negativas producidas por situaciones de soledad no deseada. La actividad, que tuvo lugar el 27 de diciembre, consiste en que niños y niñas acudan a domicilios de personas mayores solas o que no pueden salir de sus casas a cantar villancicos. Se visitaron **8 domicilios**, en los que se cantaron villancicos a **10 personas**, 4 hombres y 6 mujeres.

Actívate “Tu mejor momento es ahora”.



Destinado a personas mayores de 65 años, Es un taller de mejora de la salud nutricional y emocional impartido por Proyectos Columbares. Fecha: 5 de octubre. Horario: 9,00h a 11,00h. Lugar: Centro Cultural San Vicente Ferrer.

Participantes: **4** mujeres.

Taichí



Se impartió una sesión para dar a conocer esta técnica milenaria que ayuda a mejorar a condición física, el bienestar personal y ayuda a retrasar el envejecimiento.

Día: 19 de octubre.

Participantes: **7** (6 mujeres y 1 hombre).

Charla Plan Mayor Seguridad.



Realizado por Guardia Civil de Almoradí.

Finalidad: prevención y mejora de la seguridad de las personas mayores.

Participantes: **8** (5 mujeres y 3 hombres).

Día: 21 de abril.

Lugar: Centro Cultural San Vicente Ferrer.

Rutas saludables para mayores "Mayores en Marcha"



Para promocionar la salud activa y estilos de vida no sedentarios en el grupo de personas mayores a través de la actividad física, se realizaron 6 días de rutas entre octubre y noviembre, con la guía y acompañamiento de un monitor deportivo.

Participantes: **17** personas (4 hombres y 13

mujeres). <https://lavegasalud.com/lavegacamina/algorfacamina/>

Taller la Sexualidad no tiene edad



Fecha: 17 de octubre

Lugar: Centro Cultural San Vicente Ferrer.

Impartido por la Agente de Igualdad MLV y con la asistencia de **5** mujeres, se abordó el afrontamiento de la sexualidad en la tercera edad.

1.2.4 ACTIVIDADES EN LA COMUNIDAD



En base a la detección y toma de conciencia de la existente necesidad de cambio en el modelo de atención y cuidados de larga duración derivada de las proyecciones demográficas observadas, se crea el proyecto europeo 'Actuaciones innovadoras para el cambio de modelo hacia la atención integral y centrada en la persona' (AICP.COM), financiado por el Ministerio de Derechos Sociales y Agenda 2030 dentro del Plan de Recuperación, Transformación y Resiliencia con fondos NextGenerationEU. Las entidades promotoras del mismo son Fundación Pilares y Asociación Lares.

A continuación, se recogen las actuaciones llevadas a cabo desde el subproyecto de domicilios y comunidad en su segundo año de ejecución en Algorfa.

La **muestra** con la que se comenzó a trabajar en el proyecto inicialmente era de 18 personas, divididas la mitad en el grupo de intervención y la otra mitad en el grupo de control. A cierre de 2023, se encuentra en **14 personas**, 7 del grupo de intervención y 7 del grupo de control.

• ACCIONES

Intervención con las personas en sus hogares

La intervención en los domicilios de las personas mayores durante 2023 ha contado con cuatro procesos diferenciados pero vinculados entre sí:

- a. Con las personas de intervención se ha seguido trabajando su **historia de vida**, de forma más intensa en los primeros meses.
- b. También se han revisado los **listados de preferencias** elaborados en el año anterior.
- c. Se ha estado trabajando en los primeros **planes personalizados de atención y de apoyo al proyecto de vida de las personas (PAyPV)**.
- d. A su vez, se ha hecho de nuevo una **valoración integral** al total de la muestra para poder monitorear resultados intermedios, más allá de los iniciales y los finales.

Junto al trabajo directo con las personas en sus hogares, las gestoras han aplicado el **Índice de complejidad**, herramienta creada por la Universidad de Alicante que nos permite conocer si la situación de una persona es compleja atendiendo a aspectos de manejo clínico y de manejo comunitario. Entre la totalidad de participantes de Algorfa se han detectado **4 casos complejos**.

En 2023 se han iniciado **7 historias de vida**. Se pasaron **19 cuestionarios/escalas** dirigidas a las personas en situación de dependencia y/o fragilidad y otras **3 escalas** aplicadas a las personas cuidadoras correspondientes.

Se pasaron **268 escalas a personas mayores participantes y 31 a las personas cuidadoras** correspondientes.

Intervención con la comunidad

El MAICP otorga a la comunidad un papel esencial. Para poder ofrecer unos cuidados y apoyos personalizados e integrales es vital que la comunidad se implique. Este año, el acercamiento a la comunidad, en sus diferentes formas, ha estado orientado a promover el sentimiento crítico de la población y a concienciar y sensibilizar.

En mayo se organizó un proceso participativo dirigido a conocer cómo es ser una persona mayor en Algorfa, atendiendo a distintas áreas vinculadas a los criterios de las ciudades amigables con las personas mayores.

El proceso constó de tres talleres, dos de análisis y detección de problemas y necesidades y uno de propuestas. Cada taller con una duración de tres horas.

En el conjunto de los talleres participaron un total **7 personas** mayores, (2 hombres y 5 mujeres). Con el diálogo y el trabajo colaborativo de estas personas se consiguieron definir **25 propuestas**.

• ACCIONES COMUNITARIAS DIRIGIDAS A PERSONAS MAYORES.



Autonomía personal en personas mayores

La primera sesión que tuvo lugar el 21 de febrero se dedicó a trabajar el concepto de autogobierno, y los derechos y deberes de las personas mayores. En la segunda, el 28 de febrero, se ofreció una serie de pautas para la estimulación cognitiva.

En esta acción participaron **10 personas** (3 hombres y 7 mujeres).



Verano del 23

El objetivo de esta acción compuesta por seis sesiones es ofrecer una serie de actividades que continúen promoviendo un envejecimiento activo y saludable durante la época estival.

En cada una de las sesiones se trabaja alguna área distinta como la estimulación cognitiva, la estimulación física y la relacional. Se organizaron un total de 6 sesiones.

En esta actividad participaron **7 personas** (3 hombres y 4 mujeres).



Otras acciones comunitarias

La acción voluntaria puede llevarse a cabo en dos escenarios. Por un lado, de forma individual con los objetivos de paliar situaciones de soledad no deseada y reducir el nivel de sobrecarga de personas cuidadoras. Por otro lado, de forma grupal, ofreciendo actividades a toda la comunidad. Contamos con **1 mujer voluntaria**.

1.3 SERVICIO DE INCLUSIÓN SOCIAL

El servicio de inclusión social viene definido en la Ley 3/2019 de servicios sociales de la Comunidad Valenciana en el artículo 18 como un recurso de atención primaria que asumirá la prevención, el diagnóstico, la intervención y el seguimiento para la cobertura de las necesidades básicas de las personas, familias o, en su caso, unidades de convivencia, y fomentará su participación en el proceso de inclusión social, con carácter periódico. A continuación, presentamos los datos del Servicio correspondientes al año 2023 diferenciando dos áreas de trabajo: Renta Valenciana de Inclusión y Área de Inclusión.

1.3.1 ÁREA DE RENTA VALENCIANA DE INCLUSIÓN

La Renta Valenciana de Inclusión es un derecho subjetivo que se concreta en la prestación económica periódica, dirigida a garantizar el derecho a la inclusión a las unidades de convivencia en situación de exclusión social o de riesgo de exclusión social, cuyo nivel de recursos económicos resulte insuficiente para atender los gastos asociados a las necesidades básicas de la vida diaria.

Actualmente se encuentran en vigor **tres modalidades** de prestación económica. **RGIM** (Renta de Garantía de Ingresos Mínimos), **RCIP** (Renta Complementaria de Prestaciones) y **RGIS** (Renta Garantizada de Inclusión Social).

Se ha realizado PROPIN a 8 unidades familiares. Además de acuerdo a la normativa de RVI, se han realizado 3 informes trianuales, una extinción, una variación y 13 trámites más relacionados con la prestación.

En Algorfa han habido 16 Rentas Valencianas en activo, todas son RGIS. A 31 de diciembre hay en alta 12 unidades familiares que son beneficiarias de RGIS.

Datos RVI 2023

Tipo de renta	Solicitudes nuevas	Renovaciones solicitadas	Propuesta aprobada	Propuesta denegada	En tramite
RGIS (Renta de Garantía de Inclusión Social)	6	2	8	0	0
RGIM (Renta de Garantía de Ingresos Mínimos)	0	0	0	0	0
RCIP (Renta Complementaria de Ingresos Prestaciones)	0	1	1	0	2
TOTAL	6	3	9	0	0

Área de Inclusión

En esta área se trabaja el apoyo a la inclusión social, que es una de las prestaciones profesionales que recoge la Ley 3/2019 de servicios sociales de la Comunidad Valenciana. Se trata de proveer de los apoyos necesarios y proporcionar el acompañamiento personalizado orientado a la inclusión plena y efectiva en la sociedad, mejorando la situación social, laboral, sanitaria, educativa, habitacional y cultural, entre otras, favoreciendo una mejora del nivel de vida y de bienestar adecuados.

Este año se han atendido un total de **9 personas en el área de inclusión**, (6 mujeres y 3 hombres), lo que supone que el 71% de las personas atendidas son mujeres.

Datos atendiendo al perfil **socio demográfico** de las personas atendidas:

- El 54% de las personas atendidas son mayores de 45 años y 7 personas son extranjeras. Se han realizado 5 visitas a domicilio.

1.4 SERVICIO DE PREVENCIÓN E INTERVENCIÓN CON LAS FAMILIAS

Este servicio interdisciplinar es responsable de la recepción, así como del diagnóstico social y la intervención de carácter individual o familiar con la infancia y la adolescencia, las personas mayores, personas con diversidad funcional, mujeres víctimas de violencia de género y otras personas necesitadas de especial protección familiar.

Su intervención tiene la finalidad de favorecer la mejora de las dinámicas relacionales de los miembros de las unidades de convivencia, y esto tanto entre sí como con su entorno social, y facilitar el acceso a recursos, servicios y/o prestaciones sociales, al objeto de lograr el bienestar de las unidades familiares como grupo, así como de cada uno de los miembros a nivel individual; teniendo en consideración, cuando existen personas menores de edad, el principio de interés superior del menor como base de actuación. Se ha trabajado con 1 unidad familiar (4 personas beneficiarias). Se trata de unidad familiar monomarental y de nacionalidad española.

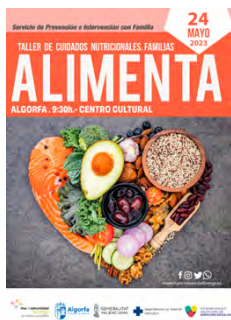
Las diferentes actuaciones realizadas según la Modalidad han sido:

ATENCIONES	TOTAL
Presencial	5
Telefónica	9
Visita a domicilio	3
Coordinaciones	5
Gestión de recursos	-
Acompañamientos	1
TOTAL	23

- **AREA DE FORMACIÓN**



TALLER CONECTA: El objetivo de este taller es ofrecer una formación en competencias digitales básicas para un acceso igualitario a las nuevas tecnologías y redes sociales. Se realizó una sesión, en las dependencias de Servicios Sociales, con una asistencia de 6 mujeres.



TALLER ALIMENTA: Pretende fomentar hábitos de alimentación saludable acorde a nuestro presupuesto familiar. Se realizó una sesión el 24 de mayo con la asistencia de **10** mujeres.

- **AREA COMUNITARIA**

A través de las acciones preventivas desarrolladas en forma de talleres grupales, buscamos promover y potenciar la parentalidad positiva en las familias.

“Al cole de los mayores”.



Impartido por la psicóloga del servicio se orientó a madres y padres de niñas y niños que empezaban la Educación Primaria en el acompañamiento de sus hijos/as en esta etapa de transición, para favorecer una adecuada adaptación.

“Club de familias Imperfectas”.



El “Club de las familias imperfectas” nace como un espacio de encuentro para mejorar el clima y la convivencia en el hogar. Mensualmente, madres y padres desarrollan sus habilidades parentales y comparten sus vivencias con el grupo, guiados por la psicóloga del servicio. Además, los niños y las niñas de entre seis y doce años, acompañados de las dos educadoras sociales. Han participado **24 personas** (10 adultas y 10 niños/as).



El contenido trabajado en las diferentes sesiones ha sido:

- Sesión 1. Enfrentando nuestros miedos.
- Sesión 2. Potenciando nuestra autoestima.
- Sesión 3. Gestionando enfados.
- Sesión 4. Disfrutando el ocio en familias



Participantes en Algofra:	personas adultas	NNA	total
Género femenino	10	3	13
Género masculino	4	7	11
Total	14	10	24

1.5 SERVICIO DE ATENCIÓN JURÍDICA

Es un servicio de carácter gratuito y especializado, que viene a garantizar la adecuada protección del ejercicio de los derechos sociales de las personas.

Está atendido por una abogada que realiza funciones de atención directa, consejo, asesoría especializada y acompañamiento. Atiende directamente a los ciudadanos en los municipios donde residen quedando excluida la defensa jurídica en los juzgados.

Desde este Servicio, se han llevado a cabo **50 atenciones** a un total de 31 usuarios/as, 18 mujeres (58%) y 13 hombres. Usuarías extranjeras: 13 (42%).

A continuación, se presenta la tipología de la demanda atendida en el servicio:

	Tipología demanda	Atenciones
CIVIL	Divorcios-Medidas-Separaciones	12
	Ejecuciones hipotecarias- Desahucios	9
	Herencias	1
	Medidas de Apoyo a personas con discapacidad	1
	Procesos especiales	4
Socio-laboral		10
Derecho penal		13
Derecho administrativo y extranjería		0
	Total	50

1.6 SERVICIO DE ACCIÓN COMUNITARIA

Incluye acciones para mejorar la participación ciudadana y desarrollo del voluntariado social.

Curso Enfoques, metodologías y herramientas participativas para la Innovación Social.



Organizado por Mancomunidad la Vega, y dirigido al equipo técnico, fue impartido por profesorado de la Universidad de Alicante y SOC INNOVA RESEARCH GROUP, desde el 21/09/2023 al 05/10/2023, con una duración de 45 horas lectivas y metodología mixta (presencial: 30 horas y a distancia:15 horas).

2. ATENCIÓN DE CARÁCTER ESPECÍFICO

2.1. EEIIA: EQUIPO ESPECÍFICO DE INTERVENCIÓN CON INFANCIA Y ADOLESCENCIA.

La ley 3/2019, de 18 de febrero, de La Generalitat, de servicios sociales inclusivos de la Comunidad Valenciana detalla en el artículo 18.2 cuáles son los servicios de atención primaria de carácter específico, y entre ellos se encuentra el **EEIIA- Equipo Específico de Intervención con Infancia y Adolescencia**, "que desarrolla actuaciones de atención integral y apoyo a la infancia y adolescencia en situación de vulnerabilidad, riesgo o desprotección".

A continuación, se presentan aquellos datos más relevantes y detalle del trabajo.

- **ÁREA DE INTERVENCIÓN FAMILIAR**

El Servicio en cifras

Desde el EEIIA hemos atendido a **5 niños, niñas y adolescentes** (3 adolescentes y 2 niños).

De los 5 niños, niñas y adolescentes, 2 han tenido medida jurídica de protección en forma de **acogimiento familiar**.

Las **atenciones** han sido 56 presenciales y 25 telefónicas. Se han hecho 16 visitas a domicilio. Se han atendido a 3 familias, 1 era extranjera.

Encuentros de Familias Acogedoras.



Los encuentros tuvieron lugar, el primero el 31 de mayo, en Redován y el segundo el 23 de noviembre en Jacarilla (XI y XII Encuentro de Familias Acogedoras MLV). La sesión de mayo la hicimos coincidir con el día del Acogimiento Familiar y les presentamos a nuestras familias la primera Newsletter. Además, en esta sesión trabajamos los derechos y responsabilidades de las familias acogedoras y se elaboró un tríptico a modo de resumen.

En la sesión de noviembre realizamos una actividad navideña divertida con los NNA. Durante este año hemos trabajado con 1 familia acogedora, que realiza la guarda de 2 adolescentes.

Espacios de Familia.



Siguiendo con el proyecto de Espacios para Familias, en 2023 se han realizado 2 talleres formativos, ofreciendo a las familias un lugar de aprendizaje de recursos y estrategias, dentro del marco de la parentalidad positiva, para fomentar el desarrollo psicoemocional de sus hijos e hijas. Hemos trabajado los estilos educativos y cómo educar sin gritos los modelos de crianza que los caracterizan, sobre todo el impacto que tienen en los menores. Han participado 6 familias.

Rutas de senderismo.



Esta actividad se ha organizado con la finalidad de pasar una mañana en familia disfrutando de un espacio saludable y lúdico, ya que además de las caminatas hemos reservado un tiempo de juegos dinamizado por un monitor en el que padres, madres, niños, niñas y adolescentes comparten risas, juegos y un rato divertido en familia.

En esta actividad han participado un total de **15 familias**, 12 hombres, 15 mujeres, 9 niños y 14 niñas, haciendo un total de **50 personas participantes**.

• ÁREA DE GESTIÓN

TRABAJO EN RED

El trabajo en red es un elemento técnico fundamental de nuestras intervenciones con las personas menores de edad y sus familias. En este sentido, nos coordinamos de manera telemática y presencial con agentes de otros sistemas que tienen o pueden tener un papel importante en la salud emocional y relacional de los niños, niñas, adolescentes y su entorno más cercano.

Tipo de Coordinaciones

Coordinación en Red	Ámbito Social	Ámbito Sanitario	Ámbito Educativo	Totales
Algorfa	6	2	14	22

Informes a Organismos Externos:

EEIA. Informes emitidos a organismos externos	Algorfa
DTA Sección de Acogimientos	1
Servicios Sociales Almoradí	1
TOTAL	2

3. IGUALDAD Y DIVERSIDAD

3.1 AGENCIA DE IGUALDAD

Todas las acciones que se han realizado forman parte del trabajo para conseguir el Objetivo 5 del Desarrollo Sostenible de la Agenda 2023: La Igualdad de Género.

Las **tres líneas estratégicas prioritarias** de este año han sido:

- Eliminar todas las violencias por razón de género en población joven. Sobre todo, la que se realiza a través de las TIC y la violencia sexual.
- Fomentar la participación activa de jóvenes en la promoción de la igualdad de género con motivo del 8 de marzo.
- Sensibilizar a la población adulta en la deconstrucción y cuestionamiento de la masculinidad tradicional y la ruptura de estereotipos y roles de género que se adquieren desde la infancia.

A continuación, se detallan las acciones realizadas, distribuidas por áreas.

• Área de Información y Asesoramiento a mujeres

Durante este año, en Mancomunidad la Vega han recibido atención un total de **28 mujeres** y hemos tenido en activo **24 ATENPRO** (un servicio telefónico de atención y protección para víctimas de violencia de género). En la actualidad, en Algorfa hay **3 ATENPRO activos**.

Se han atendido a un total de **6 mujeres** sobre las siguientes temáticas: recursos y servicios sociales, ayudas económicas, violencia de género y ocio.

• Área de Promoción de la Igualdad

El área incluye mayoritariamente actividades dentro del 8 de marzo, con motivo del Día Internacional de

las Mujeres. En 2023 fue bajo el eslogan de la nueva campaña DESMÁRCATE DEL ESTEREOTIPO, que surge para evidenciar los roles adoptados desde la primera infancia, perpetuados por las personas adultas de forma, en numerosas ocasiones, inconsciente, para derribarlos. Su objetivo principal es concienciar a las familias y personas adultas que tienen algún tipo de responsabilidad en la educación de menores. La campaña está formada por 5 carteles con diferentes mensajes y **la guía Hoja de ruta para educar en igualdad**.



Las actividades realizadas fueron:

Elaboración de un decálogo por la igualdad del 8M

Por parte de los Consejos Locales de Infancia y Adolescencia (CLIA) se redactaron decálogos con motivo del 8M que se leyeron en los festivales por la igualdad.

Número de participantes **12 (5 chicas y 7 chicos)**.

Programa Educando en Valores



Programa formativo de talleres educativos para la igualdad con escolares de primaria de nuestros colegios, para contribuir a que alumnado de Educación Primaria aprendan a convivir y a relacionarse de forma pacífica y positiva, educando sin diferenciar los mensajes en función de su género, raza, cultura, etc. La población destinataria comprende a todo Infantil y Primaria.

Número de participantes: **206 (110 niñas y 96 niños)**.



Sensibilización en los CEIP de la MLV: estuches de la campaña *Desmárcate del estereotipo*

El día 8 de marzo se repartieron en los CEIP de los cuatro municipios, estuches con el diseño de la campaña, para acercar el mensaje al alumnado.

Número de participantes: **206 (110 niñas y 96 niños).**



Mercados sin estereotipos

Stand informativo instalado en los cuatro municipios, donde se repartieron las bolsas de la campaña *DESMÁRCATE DEL ESTEREOTIPO*. Se acercaron numerosas personas a jugar y dar respuesta a diversas cuestiones sobre igualdad, feminismo y violencia de género. Número de participantes: **150**.



“Festivales por la igualdad”: Desmárcate del estereotipo

Se celebraron durante los fines de semana tres eventos que incluyeron talleres para niños y niñas de pinta caras y elaboración de chapas. Participantes: 200 personas.



Mujeres de ayer y de hoy



El objetivo de esta actividad es promover la reflexión sobre los estereotipos de género. Durante la sesión del 9 de marzo se visualizaron escenas de películas y anuncios que evidenciaban los estereotipos de género presentes en la historia de nuestra sociedad. Tras la reflexión y debate se realizaron carteles contra estos estereotipos que fueron expuestos en el Festival organizado por la Agencia de Igualdad.

En este taller participaron **6 personas**, 2 hombres y 4 mujeres.

Taller Ciclo Menstrual y primera menstruación



Se realizó un taller dirigido a familias con niñas para acompañar a hijas, sobrinas o nietas que van a tener su primera menstruación o que la tienen desde hace poco, para derribar mitos e información cargada de malestar.

Número de participantes: **13 mujeres**.

Con motivo del Día Internacional de la Mujer, se celebró un programa con **Radio Orihuela- Cadena Ser en Algorfa, el 8 de marzo**, para publicitar la campaña VITALES y hablar con mujeres de los municipios sobre su experiencia como cuidadoras. También se presentó la Guía de lenguaje inclusivo.

Risoterapia para mujeres



En este taller se ofrecieron una serie de técnicas orientadas a aprovechar los beneficios físicos y emocionales de la risa, por medio de técnicas de respiración y juegos.

Número de participantes: **6 personas.**

OTRAS ACTIVIDADES DE PROMOCIÓN DE IGUALDAD

Cambio de roles: el juego para hombres de los nuevos tiempos



Con la subvención Corresponsables, se elaboró un juego de cartas imprimible, con el objetivo de descubrir los beneficios de las nuevas masculinidades. El proyecto fue acompañado de un taller de Corresponsabilidad masculina, que se impartió en los Centros escolares de Educación Primaria, destinado a los varones del profesorado y padres. Participantes: **9 hombres.**

Reparto de cartas a Papá Noel y reyes magos



Bajo la campaña **“NO EXISTEN NI JUGUETOS NI JUGUETAS. EXISTEN JUGUETES PARA JUGAR”** se repartió, a las niñas y niños del CEIP Miguel de Cervantes una carta para Papá Noel y Reyes. Para pedir de forma responsable y, sobre todo libre de estereotipos y roles los regalos en estas fechas.

Elaboración de planes igualdad municipales

Durante el mes de septiembre se coordinó la elaboración de I Plan de Igualdad del municipio de Algorfa. Participantes Comisión Algorfa: 6 personas, 5 mujeres y 1 hombre.

- **Área de prevención de la violencia de género.**

Las acciones se realizan principalmente durante mes de noviembre, con motivo del Día Internacional contra la Violencia de Género. En 2023 fue bajo el eslogan de la nueva campaña **EL MACHISMO YA NO SE LLEVA: RECÍCLATE.**

Campaña 25 de noviembre: “el machismo a no se lleva, recíclate”.

La campaña busca promover el rechazo a todas las formas de violencia y, en concreto, a esos comportamientos sutiles tras los que se esconden actitudes sexistas y machistas integradas en nuestra forma de pensar, de manera, en muchas ocasiones inconsciente. Está formada por cuatro carteles con situaciones cotidianas que reflejan conductas machistas, que ya no se llevan, y de un díptico que amplía la información, explicando qué es el iceberg de la violencia de género junto a un decálogo de lo que sí se lleva, de las actitudes y acciones positivas que promueven los buenos tratos. Además, la campaña evoluciona en una versión en formato pegatina, con mensajes normalizados sobre situaciones de acoso sexual, llevándola a los wcs de los locales de los municipios.



Se elaboró un díptico informativo que justifica la campaña y le da la vuelta, hablando en positivo sobre **lo que sí se lleva**:



- o **Cinefórum contra la violencia de género. Los mayores hablamos.**



El objetivo de este taller es crear un espacio de reflexión sobre la violencia de género' llevado a cabo por la Agencia de Igualdad.

Durante la sesión organizada el 9 de noviembre se visualizó el cortometraje 'El orden de las cosas'.

En este taller participaron **8 personas**, 3 hombres y 5 mujeres.

- **Charla “Conoce y detecta la violencia de género”**



El centro mujer 24 horas de Torrevieja impartió una sesión de 1 hora y media destinada a mujeres, donde descubrieron cómo identificar las señales de alarma, por qué ocurre y cómo actuar de forma temprana ante la violencia de género. Participantes Algorfa: **13 personas.**

Mercados contra el machismo



Stand informativo instalado en los municipios, donde se puso a prueba el **pasapalabra** de la igualdad y contra la violencia de género en el mercadillo y repartieron las bolsas de la campaña #elmachismoyanoselleva #reciclate.

Se acercaron numerosas personas a jugar y dar respuesta a diversas cuestiones sobre igualdad, feminismo y violencia de género. Participantes: 200 personas.



- **Teatro “Mi vida gira alrededor de 500 metros”.**



Obra premiada con el primer puesto en el Creamurcia de artes escénicas. Es un drama poético a ciegas que introduce a las personas en el ambiente de una familia que convive a diario con la violencia de género. Participaron **60 personas:** 45 mujeres y 15 hombres.

○ PUNTOS CONTRA EL ACOSO



Se instalaron en el recinto ferial para atender cualquier caso de violencia sexual que ocurriera durante las fiestas municipales y fueron atendidos por dos profesionales con formación en prevención y actuación ante delitos de violencia sexual, en coordinación con el personal de la Mancomunidad de la Vega, así como con Policía Local y las empresas de seguridad. En el punto se repartió información sobre la violencia sexual y de género: prevención, intervención, acompañamiento y recursos de ayuda.

Número de participantes: 240 jóvenes.

● CAMPAÑA METER FICHA ES DE MÁQUINAS, LIGAR BIEN ES OTRO NIVEL



Una iniciativa dirigida a la promoción de los buenos tratos en las relaciones sexo afectivas entre jóvenes, con motivo de las fiestas patronales.

Con la campaña se aporta información a través de una guía, con la que aprender a ser capaces de determinar dónde y cuáles son esos límites a través de alguna herramienta real, específica, física.

La campaña hizo de soporte a los Puntos contra el Acoso que la agencia de igualdad ha instalado en las fiestas municipales, mediante un photocall con reparto de material de apoyo a la dinamización y sensibilización.

● PACTO DE ESTADO CONTRA LA VIOLENCIA DE GÉNERO

Con motivo de la subvención del Pacto de Estado en materia de violencia de género, aprobado por el Pleno del Congreso de los Diputados, el 28 de septiembre del 2017, con cargo a los créditos recibidos del Ministerio de la Presidencia, Relaciones con las Cortes e Igualdad (Secretaría de Estado de Igualdad), se han realizado en Mancomunidad la Vega **a través de medidas de sensibilización, prevención y concienciación sobre la violencia de género en la ciudadanía.**

En el municipio de Algorfa se llevaron a cabo las siguientes acciones:

Diseño y elaboración de la campaña para la promoción de relaciones sanas y prevención de violencia de género entre jóvenes:

Elaboración de materiales de apoyo a la dinamización y difusión de la campaña para la promoción de relaciones sanas y prevención de la violencia de género entre jóvenes.

Elaboración de material de apoyo a la dinamización y difusión de la campaña de prevención de violencia de género y promoción de la igualdad 8 de marzo Día de la Mujer: Desmárcate del estereotipo.

3.2 PANGEA

La Oficina Pangea atiende a las personas migradas y refugiadas, y en proceso de retorno en Algorfa. El objetivo principal del servicio es ofrecer una atención personalizada a las personas migradas y realizar un acompañamiento integral en su proceso de integración e inclusión social.

• ÁREA DE ATENCIÓN Y ACOGIDA

Población atendida

Se han atendido en total 23 personas, de las cuales 10 son mujeres de 8 nacionalidades, y 13 son hombres de 7 nacionalidades. El mayor no de usuarios/as son de Reino Unido suponiendo un 26% de la población atendida, seguida de Marruecos con un 17,3%.

Tabla: Población atendida en Algorfa, segregado por sexo y nacionalidad

MUJERES		HOMBRES	
1. Marruecos	2	1. Reino Unido	5
2. Venezuela	2	2. Marruecos	2
3. Reino Unido	1	3. Irak	2
4. México	1	4. Italia	1
5. España	1	5. Rusia	1
6. Honduras	1	6. México	1
7. Irak	1	7. Venezuela	1
8. Rusia	1		
TOTAL	10	TOTAL	13
TOTAL: 23			

Se han abierto 21 expedientes nuevos en Algorfa (13 hombre y 8 mujeres). Las atenciones han sido: 52 de información y acogida, 40 de garantías jurídicas y 1 de salud.

Se han emitido un total de 21 informes con la siguiente tipología:

Algorfa	TIPO DE INFORME	ALGORFA
1. Garantías jurídicas	1.1. Informe de Adecuación de Vivienda	7
	1.2. Informe de Arraigo Social	12
	1.4. Informe de Vulnerabilidad Social	2
2. Educación y Cultura	2.1. Informes de escolarización/beca comedor o transporte	0
TOTAL DE INFORMES EMITIDOS		21

• ÁREA DE COHESIÓN SOCIAL

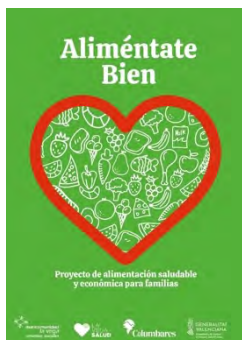


Curso: “Lengua y cultura española para personas extranjeras”

Es una actividad programada todos los años y muy demandada por el colectivo de residentes extranjeros, cuyo objetivo principal es favorecer la integración y participación de nuestros residentes extranjeros.

Nivel Básico	Martes de 13:00 a 14:30 y Jueves de 09:30 a 11:00
Nivel Avanzado	Martes de 14:30 a 16:00 y Jueves de 11:00 a 12:30
Fechas y duración	21/03/2023 – 31/07/2023 Duración nivel inicial: 60 h. Duración nivel avanzado: 60h. TOTAL: 120h.
Lugar	Centro Social San Vicente Ferrer Aula Polivalente
Participantes	Hombres: 12, Mujeres: 23, Participantes en TOTAL: 35 Nacionalidades: Marruecos, Inglaterra, Bélgica, Rusia.

Proyecto “Aliméntate bien: alimentación saludable y económica en población vulnerable”



El proyecto va dirigido a familias en situación de vulnerabilidad social, se desarrollaron habilidades relacionados con el conocimiento en hábitos saludables que mejoren su alimentación y reduzcan los costes de esta, conocimientos necesarios para realizar una alimentación variada y saludables, a través de tres módulos: necesidades nutricionales, métodos de ahorro en la lista de la compra y elaboración de menús semanales. Han participado **13** personas (7 mujeres, 1 hombre y 5 menores).

3.3 ADISEX

Servicio para la atención a la Diversidad y sexualidad en Jóvenes- ADISEX.



Dirigido por un lado a jóvenes entre 13 y 30 años que tengan dudas sobre relaciones de pareja, sexualidad, orientación o identidad de género, así como aquellas/os que hayan sufrido incompreensión, discriminación o bullying a causa de la misma. Y por otro lado a padres y madres que requieran información sobre el desarrollo psicosexual y las relaciones de pareja de sus hijas e hijos.

Taller Educación sexual para familias



Se realizó un taller con las familias del Ceip de Algorfa para resolver dudas previas a la impartición de los talleres que posteriormente se llevarían a cabo con el alumnado de 5o y 6o de Primaria, para despejar dudas sobre los contenidos educativos que recibirían sus hijas e hijos y para aprender la mejor forma de hacer educación sexual desde la familia. Participantes: **9** personas, 3 hombres, 6 mujeres.

Talleres Educación sexual para Primaria

Posteriormente a la charla con familias de educación sexual, se impartieron dos sesiones con el alumnado de 5o y 6o de Primaria, donde se trabajaron contenidos sobre sexualidad adaptados a su ciclo vital y se respondieron todas las dudas que les surgían.

Número de participantes: **58** (28 niños y 30 niñas).

B) Infancia y Juventud

La Vega Joven es el servicio de Juventud de Mancomunidad La Vega en colaboración con el Instituto Valenciano de la Juventud (IVAJ) para desarrollar políticas integrales de juventud en el territorio de la Xarxa Jove.

Cabe destacar el reconocimiento otorgado por **UNICEF a Mancomunidad La Vega como Ciudad Amiga de la Infancia**. Este logro consolida nuestro compromiso como gobierno local en la promoción y cumplimiento de los derechos de las niñas, niños y adolescentes, conforme a los principios establecidos en la Convención sobre los Derechos del Niño.

ACCIONES REALIZADAS

1.1 ÁREA PARTICIPACIÓN y VOLUNTARIADO

Se incluyen en este apartado las acciones de participación juvenil que se han desarrollado desde los municipios de la MLV hacia la infancia y la juventud:

1.1.1. DINAMIZACIÓN DE LOS CONSEJOS DE INFANCIA Y ADOLESCENCIA

Los consejos son un órgano de representación del conjunto de la infancia y la adolescencia llamado a trasladar las opiniones, necesidades e inquietudes de la infancia a la corporación municipal y viceversa.

Se ha contado con **6 consejeros y 3 consejeras en el CLIA de Algorfa**.

ACCIONES REALIZADAS CON LOS CONSEJOS

a. TOMAMOS LA VOZ



Se ha realizado el diseño de una versión amigable con la infancia | Plan de Infancia y Adolescencia 2021-2025 de Mancomunidad La Vega, versión trabajada con los CLIA.

Con la finalidad de dar a conocer y promover los Derechos de la Infancia se han desarrollado las siguientes acciones:

- Se realizó Scape room de los Derechos de la Infancia para conocerlos.
- Se redactaron los reglamentos de los CLIA de los cuatro pueblos.
- Se celebró en cada CLIA el Premio "Participa Acción".

Total participantes: CLIA Algorfa: 6 (4 niños y 2 niñas) de 12 a 14 años.

b. CELEBRAMOS LA IGUALDAD

Con motivo de la realización de los Festivales de la Igualdad por el Día de la Mujer 8M se realizaron las siguientes acciones para la promoción de valores inclusivos.

Actividades realizadas:

- Pintamos la Igualdad: Como propuesta de los CLIA se elaboran mensajes por la igualdad y la diversidad que se pintan con pinturas de tela y estampación en Tote Bag.
- Elaboración y redacción del "Manifiesto por la Igualdad" por cada uno de los Consejos Locales.
- Lectura del Manifiesto en los Festivales de la Igualdad en cada uno de los municipios a cargo de las consejeras elegidas por cada CLIA.
- Día 10 de marzo: Festival de Algorfa

Total participantes: 5 (4 niñas y 1 niños).

c. ¿TE VIENES AL PARQUE?



Se realizó el proyecto "¿Te vienes al parque?" diagnóstico participativo con la infancia. Fue un espacio de reflexión para la toma de conciencia sobre los aspectos que hacen de los parques urbanos de los municipios lugares promotores de salud, que promuevan la convivencia y que no condicionen las relaciones sociales y las actividades que en ellos se realizan desde una perspectiva de género.

Se realizó mediante una secuencia de talleres que incluían dinámicas participativas

Se realizaron en junio en las siguientes fechas:



Algorfa: 7, 14 y 21 de junio de 16.00 a 17.30h

Total participantes: 4

CLIA Algorfa: 1 niña y 3 niños de 13 a 14 años

d. CONVIAJE A VILLENA Y REDOVÁN-CIAM LA VEGA



Intercambio de experiencias y juegos de los derechos de la infancia.

Visita al del CLIA de VILLENA a Redován el día 1 de abril y visita del CIAM La Vega a Villena, el día 6 de mayo donde conocimos el Castillo y Espacio Joven.

Total participantes: 11 (1 niña y 3 niños en Redován y 1 niña y 6 niños en Villena).

e. FIESTA DERECHOS DE LA INFANCIA

Festivales de la Infancia: Durante el mes de noviembre y con motivo del mes de la infancia, desde el



EIIA y junto al área de Juventud se ha realizado en cada uno de los municipios que forman la Mancomunidad, los Festivales de la Infancia.

Esta actividad ha consistido en celebrar el Día Internacional de la Infancia, 20 de noviembre.

En cada festival realizamos un espacio de los deseos en el que cada uno escribía lo que pediría para otros niños y niñas del mundo y los fueron exponiendo a la vista de todos los y las participantes. NNA participantes: 60.

e. NOS VAMOS DE ACAMPADA ¿HACEMOS ALGO POR EL PLANETA?



Se realiza una acampada con los consejeros y consejeras del CIAM La Vega para trabajar y aprender sobre la importancia del cuidado del planeta que se realiza el sábado 16 y domingo 17 de diciembre en el Albergue Lomas de Biar (Biar, Alicante). **Participantes: 9 (4 niños y 5 niñas de 11 a 14 años).**

f. PARTICIPA EN EL CLIA

Presentación del CLIA en el CEIP del municipio a los niños y niñas de 5º de primaria se anima a formar parte como nuevos consejeros y consejeras de forma voluntaria durante dos años.

Total participantes: 24 PROMOCIÓN de los Derechos de la Infancia.



Los consejeros y consejeras les cuentan los derechos a los cursos de 3º y 4º de primaria en los colegios. Explicaron en qué consistían los Derechos de la Infancia que habían trabajado en una de las sesiones del CLIA. **Participantes: 21 (4º primaria).**



II FORO JOVEN “Decide tu ocio”. El objetivo principal era que los y las jóvenes del municipio propusieran actividades para su ocio y tiempo libre. **Participantes: 8 chicos,** fecha 10.02.23

III FORO JOVEN “¿Qué hacemos en vuestro espacio?”. Tenían que exponer sus necesidades en cuanto a material y actividades de sus espacios jóvenes y realizar propuestas de actividades. **Participantes: 5 (4 chicos y 1 chica,)** Fecha 3.10.23

1.2 ÁREA OCIO EDUCATIVO

PROYECTO SAL DE CASA.

Sal de casa es un programa dirigido a los más jóvenes, en la franja de edad de 9 a 16 años. Durante este año las actividades realizadas han sido:

EXCURSIÓN / FECHA	Nº DE PARTICIPANTES	CARTELERÍA
Pista de hielo 25 febrero	Total: 45 Mujeres: 23 Hombres: 22	
Oceanográfico (Valencia) 14 de abril	Total: 48 Mujeres: 30 Hombres: 18	
Karts 9 de septiembre	Total: 30 Mujeres: 15 Hombres: 15	
Terra Mítica 10 de junio	Total: 53 Mujeres: 23 Hombres: 30	
RAFTING 10 de julio	Total: 26 Mujeres: 9 Hombres: 17	
202 participantes, 100 mujeres y 102 hombres		

CAMPAMENTO DE OCIO Y MULTIAVENTURA



Las fechas en las que ha transcurrido la actividad han sido del 31 de julio al 4 de agosto de 2023 (ambos inclusive). Se ha desarrollado durante 5 días en el Campament de Fontés. Se realizaron actividades de aventura (espeleología, tiro con arco, piragua) y actividades de ocio (veladas, juegos nocturnos, juegos de equipo). Han participado **15** personas (6 chicas y 9 chicos).

DINAMIZACIÓN DE LOS ESPACIOS JÓVENES



En Algorfa el Espacio Joven se abrió en la Casa de Juventud durante los miércoles de abril, mayo y junio de 16,00h a 19,00h. Los y las jóvenes que asistían a este Espacio lo hacían, sobre todo, para jugar y pasar tiempo con sus amigos y sus amigas. Se ha dado servicio **16 sesiones**.

Total 12 participantes (9 chicos y 3 chicas entre los 14 y los 17 años de edad).

SUPERVISIÓN DE LA CASA DE JUVENTUD DE ALGORFA



Desde la Vega Joven se supervisa la Casa de Juventud de Algorfa junto con el Ayuntamiento de Algorfa. El servicio se realiza desde el 13 de enero al 27 de mayo. Hay contratada una empresa para gestionar al personal y en total se cuenta con 1 monitor y 1 monitora todos los fines de semana. El horario es para el grupo infantil de 9 a 12 años de 18,00h a 20,30h y juvenil de 12 a 18 años de 20,30h a 23,00h.

La asistencia media durante los fines de semana es de 30 usuarios/as.

1.3 ÁREA FORMACIÓN

Esta área pretende ofertar un espacio de formación dirigido a jóvenes, al enriquecimiento de sus capacidades y la búsqueda de la mejora de sus habilidades personales y futuras habilidades laborales.



CURSO MONITOR Y MONITORA DE ACTIVIDADES DE TIEMPO LIBRE EDUCATIVO INFANTIL Y JUVENIL (MAT) .

Se ha realizado un curso de Monitor y monitora de actividades de tiempo libre educativo infantil y juvenil (MAT), Escuela Oficial de Animadores/as Juveniles Abast, Escuela acreditada por el IVAJ.

Se ha realizado la etapa teórica en Redován en el Centro Municipal Los Pasos desde 24 de febrero al 17 de junio de 2023 de 9h a 18h.

El curso consta de 310 horas:

100 h presenciales + 50 h semipresenciales + 160 h de prácticas.

La edad a la que va dirigida esta acción es de 18 a 30 años.

Participantes: 3 chicas de Algorfa.



1.4 ACCIONES REALIZADAS CON INFANCIA

Con los objetivos de conciliar la vida familiar y laboral de las familias de nuestros municipios y ofrecer un ocio educativo a nuestros niños y niñas se han desarrollado una serie de acciones dirigidas a la infancia.

TALLERES EXTRAESCOLARES



Horario de 15,30 h a 17,00 h en el CEIP Miguel Hernández de Algorfa. Se realizan 4 talleres de ocio educativo.

Duración Semanal	Instalaciones	Edades	Monitores/As	Nº Participantes
1,30h	CEIP Miguel De Cervantes	3 a 12 años	3	72 (44 chicos y 28 chicas)

ESCUELAS DE VACACIONES



ESCUELA DE PASCUA

Programación inspirada en talleres y juegos típicos de la Pascua dirigida a NNA entre 3 y 12 años.

Fechas del 11 al 14 abril durante 5 h diarias 9,00 a 14,00.

Población	Instalaciones	Monitor/a	Nº Participantes
ALGORFA	CEIP Miguel Hernández	5	74 (41 niños y 33 niñas)

VEGAVACACIONES



Vegavacaciones 2023 es un proyecto socioeducativo que les brinda la oportunidad a niños y niñas disfruten de su tiempo de ocio estival de una manera lúdica y educativa. Este año la temática general fue "Grandes inventos de la Humanidad".



Fechas del 3 de julio al 4 de agosto durante 5 h diarias desde las 8,30h a las 13,30h. Destacar la visita de las personas mayores para hacer arcilla y contar cuentos.

Población	Instalaciones	Monitor/a	Nº Participantes
ALGORFA	CEIP Miguel Hernández	4+3 práct	57 (29 niños y 28 niñas)

JUEGA EN LAS FIESTAS DE NAVIDAD

En esta escuela de navidad las actividades que se han llevado a cabo han sido de las típicas de estas fechas navideñas. Participantes: infantil (3 a 5 años) y primaria (6 a 12 años). Fechas del 26 al 29 de diciembre (menos en San Miguel que el día 26 es festivo local) durante 5 h/diarias 9,00 a 14,00.



Población	Instalaciones	Monitor/A	Nº Participantes
ALGORFA	CEIP Miguel Hernández	3	45 (19 niños y 26 niñas)

C) Salud Comunitaria

SALUD PARA MAYORES



El objetivo de este taller es promover hábitos saludables aplicables a la vida diaria de las personas mayores.

En esta actividad, celebrada el 14 de abril se trabajaron conceptos teóricos sobre el envejecimiento activo y saludable y se ofrecieron ejercicios adaptados que pueden ser realizados en casa y en compañía de amigos y/o familia. En este taller participaron **3 personas**, 1 hombre y 2 mujeres.



▪ ADICCIONES

Dando continuidad al objetivo de **promover la salud y reducir o retrasar el uso de sustancias y la realización de conductas potencialmente adictivas contemplado en el III PLAN MANCOMUNADO DE ADICCIONES - PMA 2022-2025**, se han desarrollado las acciones siguientes:

Talleres escolares Antitabaco 6º de Primaria



Impartidos por Ciencia Divertida en las aulas de **6º de primaria de los**, con motivo el **Día Mundial Sin Tabaco**. En las sesiones se dieron a conocer los factores negativos del tabaco respecto a salud y sostenibilidad medioambiental. **Algorfa**, CEIP Gloria Fuertes, sexto de primaria, 22 participantes: 5 niños y 17 niñas. Fecha: 9 de junio.

CAMPAMENTO URBANO CONTROLA 2023



El CAMPAMENTO URBANO CONTROLA 2023 se ha desarrollado por igual en los 4 pueblos de MLV las dos últimas semanas del mes de agosto. Se ha estructurado en un ciclo de cuatro talleres de tres horas de duración cada uno, diseñados para atender las necesidades de prevención desde diversas perspectivas:

1. Fotografía Digital.
2. Tik Tok por la Salud
3. Malabares e Improvisarte.
4. Castillo Emocional y Recicl-Arte.

POBLACION	PARTICIPANTES
ALGORFA	5 (4 chicas y 1 chicos)

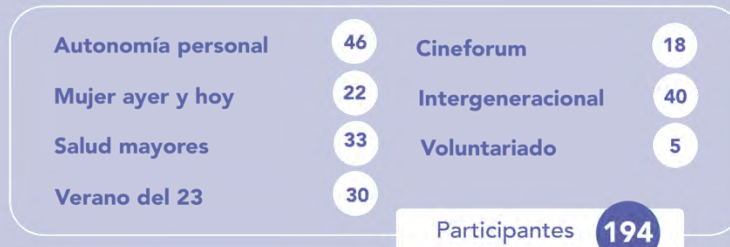
Atención Domiciliaria



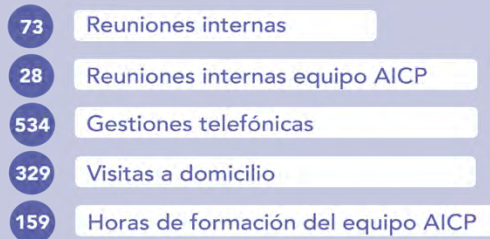
Atención a la Comunidad

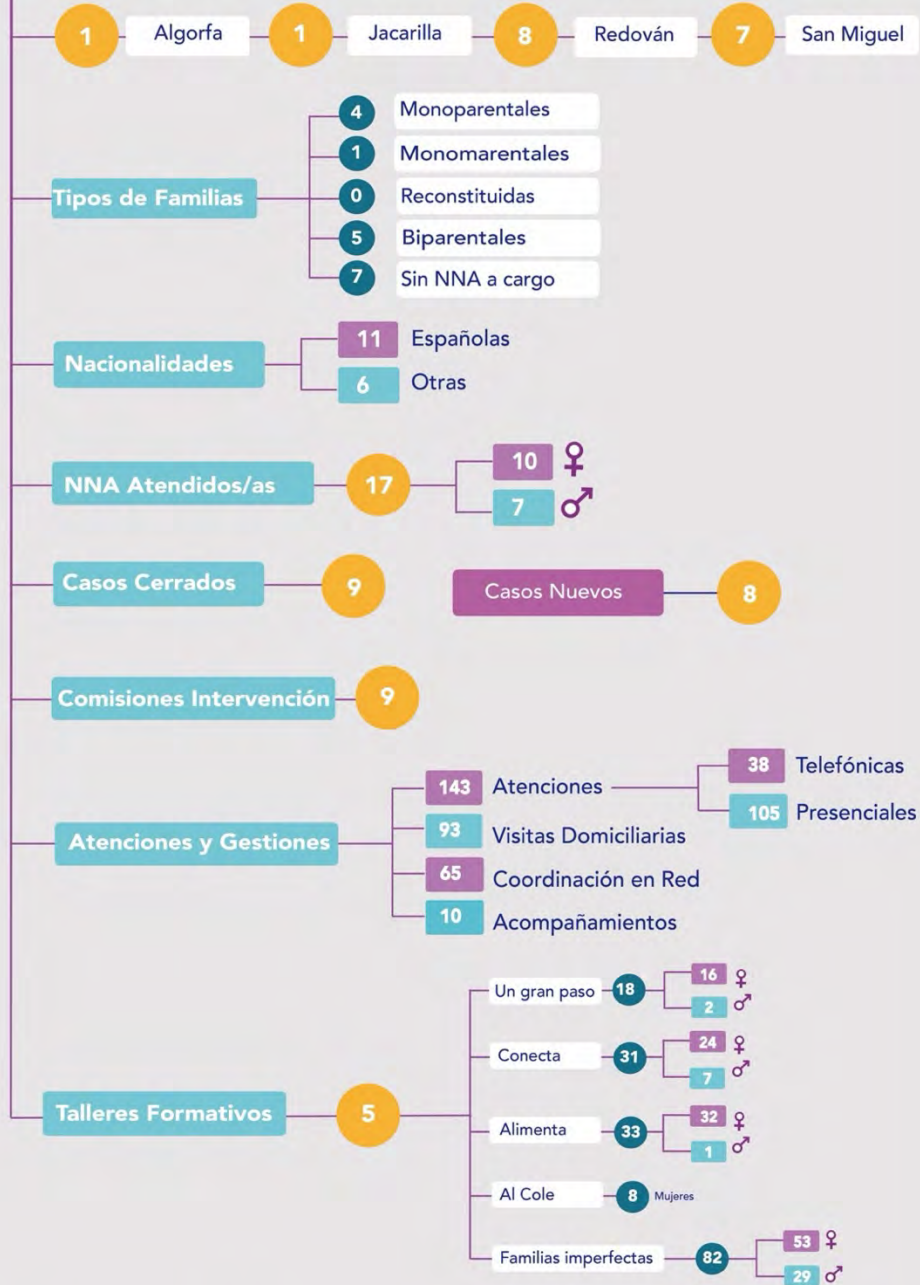


29 Acciones para mayores



Área de Gestión





EEIIA . Equipo específico con infancia y adolescencia 2023



Motivo Intervención

- 1 • Salud Mental/Adicciones
- 2 • Negligencia
- 3 • Dificultades de Regulación Conductual
- 4 • Pautas de Crianza Deficientes

16

NNA con Medidas de Protección

10

Acogimiento Familiar

6

Acogimiento Residencial

Visitas a Domicilio

119

Contactos en Red

277

Casos nuevos

7

Atenciones

387

Presenciales

144

Telefónicas

Acciones en la Comunidad

7

Espacios para Familias

38

Familias

4

Findes en Familia

53

Familias

- Formación UNAF

64

Participantes

56 ♀

8 ♂

- 2 Encuentros F. Acogedoras

7

Familias

- Campañas de Sensibilización

Redes



41 Publicaciones

17.326 Alcance

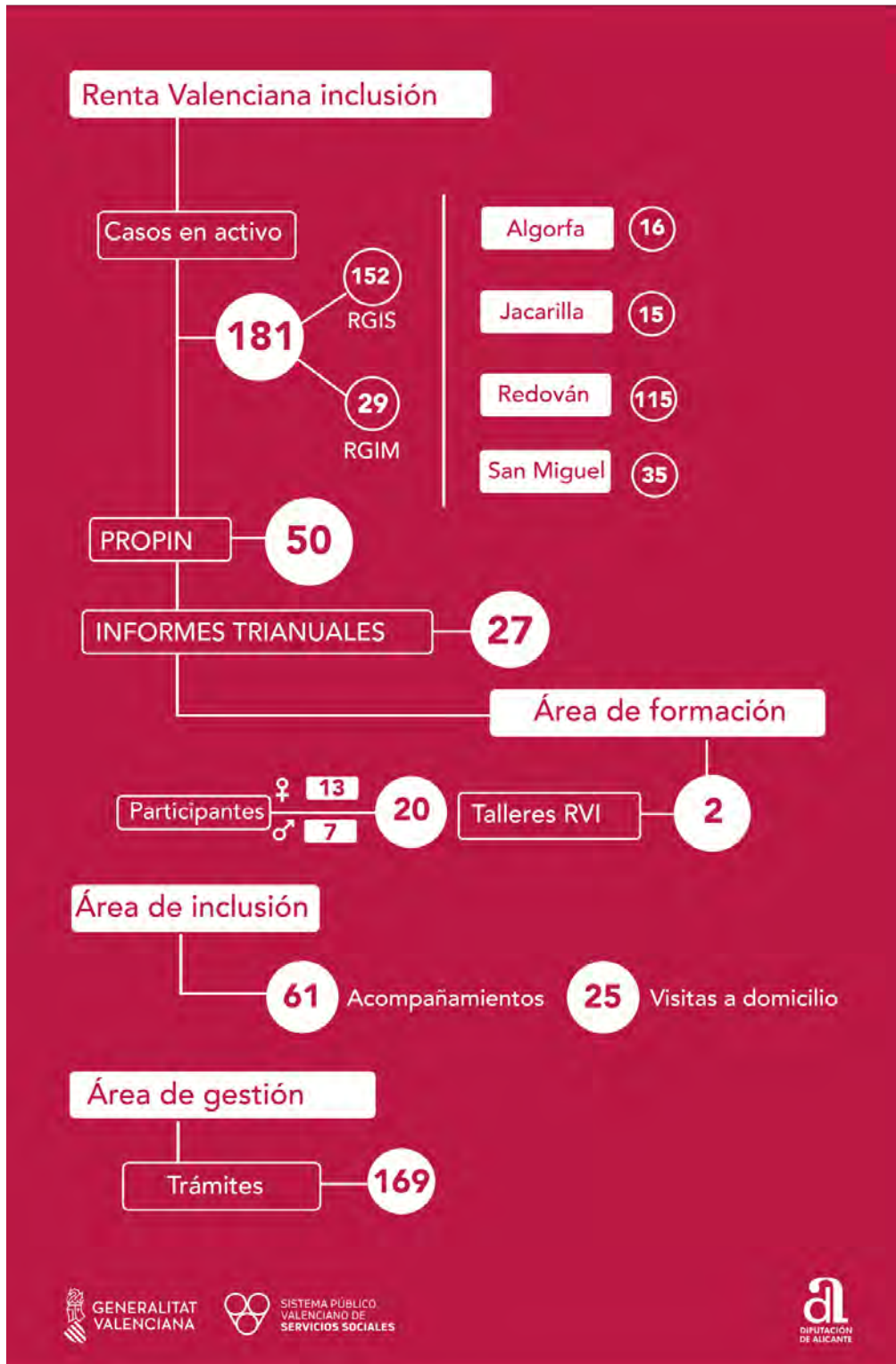
MANCOMUNIDAD LA VEGA

EEIIA
MANCOMUNIDAD LA VEGA

GENERALITAT VALENCIANA

SISTEMA PÚBLICO VALENCIANO DE SERVICIOS SOCIALES





Personas Atendidas

379

276 ♀
103 ♂

Consultas Realizadas

454

Motivo de la Consulta

D. Civil

275

60,57%

Separaciones/Divorcios

D. Sociolaboral

153

33,70%

D. Administrativo

3

0,23%

Reclamaciones/Contratos

D. Penal

25

5,50%

Acciones en la Comunidad

6

Charlas Informativas

Atenciones en Municipios

37

ALGORFA

43

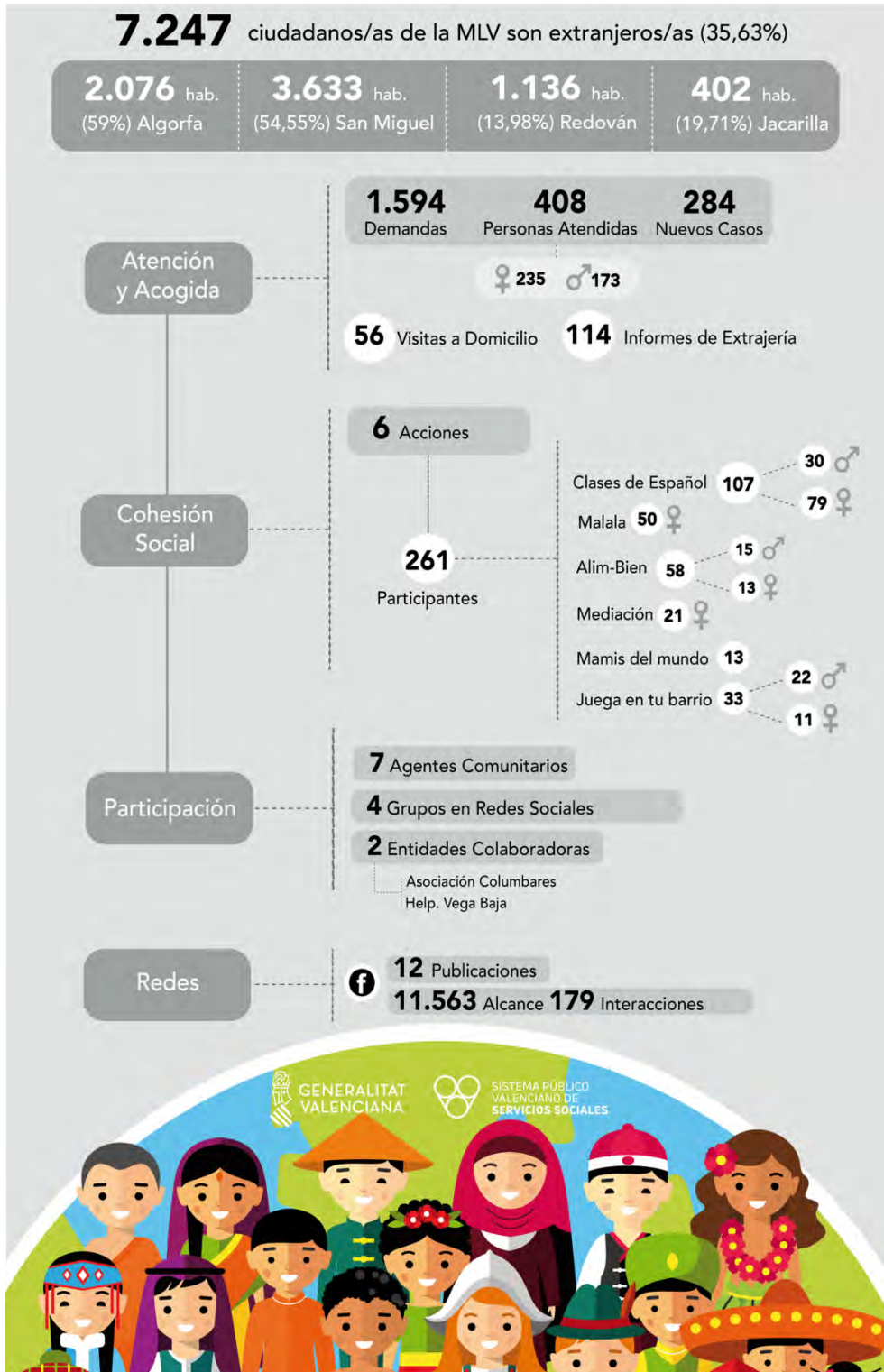
JACARILLA

223

REDOVÁN

121

SAN MIGUEL





www.mancomunidadlavega.es

Algorfa | Jacarilla | Redován | San Miguel de Salinas