

SEAFI

Servicio de Atención a la
Familia e Infancia
(SEAFI)

Memoria 2009

INDICE

PRESENTACIÓN

EL SERVICIO EN CIFRAS

A/ DATOS DE LOS/AS BENEFICIARIOS/AS DEL SERVICIO.

- Familias atendidas.
- Menores en unidad familiar.
- Beneficiarios de Renta Garantizada de Ciudadanía (R.G.C.).
- Casos de población extranjera.
- Tipología de las familias.
- Acogimientos familiares.
- Acogimientos residenciales.
- Menores con expediente de medidas judiciales.
- Menores con expediente de equipo técnico de fiscalía de menores.
- Menores con expediente de protección.
- Principales problemáticas asociadas en los casos y prevalencia.

B/ DATOS TÉCNICOS DE GESTIÓN.

- Expedientes atendidos, altas y bajas registradas.
- Reuniones de coordinación con servicios sociales de atención primaria y con la dirección técnica.
- Informes emitidos a otros organismos.
- Trabajo de red.
- Tipo de intervenciones realizadas y número de casos.

RECURSOS

VALORACIÓN/OBSERVACIONES



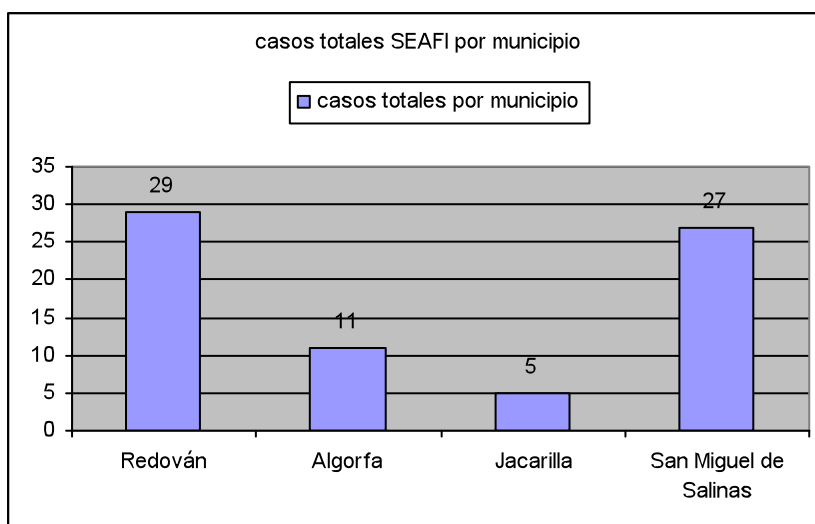
PRESENTACIÓN

A continuación presentamos los datos generales referentes al trabajo realizado por el SEAFI, durante el año 2009.

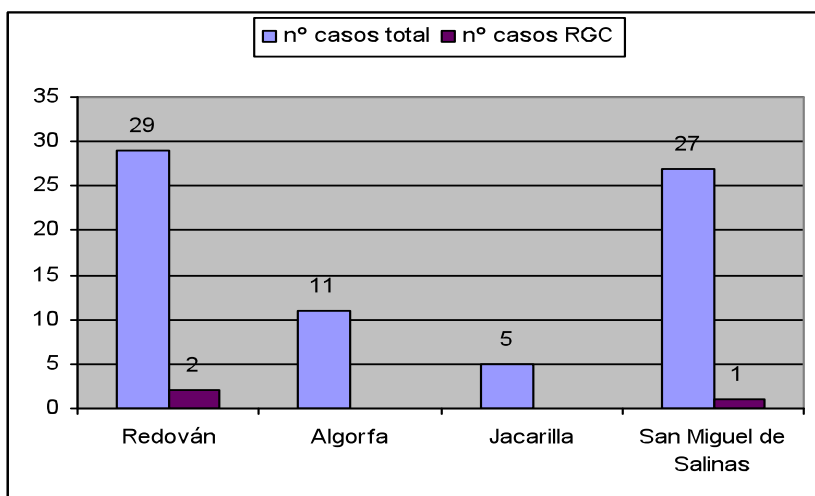
EL SERVICIO EN CIFRAS

A/ DATOS DE LOS/AS BENEFICIARIOS/AS DEL SERVICIO.

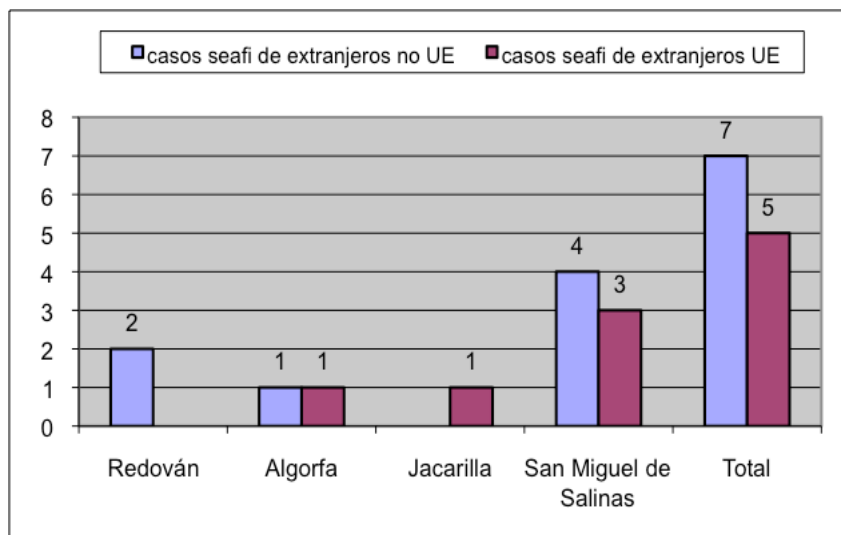
- **Familias atendidas: 72**



- **Menores atendidos: 161**
- **Casos beneficiarios de R.G.C.: 3**



▪ **Casos de población extranjera: 12**



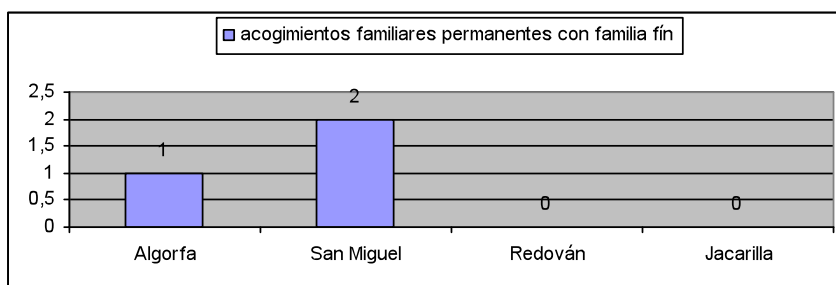
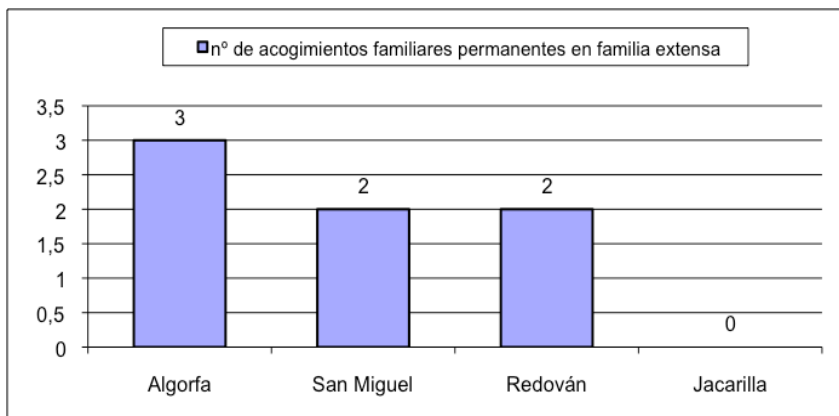
▪ **Tipología de las familias:**

Familias Monoparentales	-
Familias en cuyo seno se produce violencia	1
Familias en cuyo seno existen menores en situación de riesgo y/o menores en guarda o tutela administrativa	63
Familias adoptivas o con menores en acogimiento preadoptivo.....	1
Familias en situación de riesgo o conflicto no encuadrables en apartados anteriores.....	7
Total:	72



▪ **Acogimientos familiares: 10**

Todos los acogimientos han sido de carácter permanente y con familia extensa excepto en tres casos, que han sido con familia afín.



▪ **Acogimientos residenciales: 2**

Se han atendido dos casos de menores en acogimiento residencial (San José Obrero de Orihuela y Lucentum en Alicante).

Municipio del menor	Nº menores
Algorfa	1
Jacarilla	1

▪ **Menores con expediente de medidas judiciales: 2**

Han sido 2 menores, 1 de San Miguel de Salinas y 1 de Jacarilla. El tipo de medida ha sido en 1 caso de libertad vigilada (Jacarilla) y en el otro trabajo para la comunidad (San Miguel de Salinas).



▪ **Menores con expediente de equipo técnico de fiscalía de menores: 4**

Municipio del menor	Nº menores
Algorfa	2
Jacarilla	0
Redován	1
San Miguel de Salinas.....	1

▪ **Menores con expediente de protección: 14.**

Han sido un total de 14 menores con expediente de protección.

Municipio del menor	Nº menores
Algorfa	5
Jacarilla	1
Redován	2
San Miguel de Salinas.....	6

▪ **Principales problemáticas asociadas en los casos y prevalencia.**

Problemáticas	Nº casos
Adolescente con problemas en ámbito educativo	35 (*)
Conflicto generacional, padres/tutores-hijos adolescentes	16
Desempleo/ingresos económicos deficitarios	10
Problemas de crianza/socialización de menores	8
Violencia de género.....	3
Discapacidad	3
Drogas/alcohol.....	3
Abusos sexuales a menores	2
Trastornos alimenticios en adolescentes	2
Acoso escolar	1

(*), al hablar de problemas en el ámbito educativo nos referimos a: absentismo escolar, fracaso escolar reiterado, problemas de adaptación, problemas de comportamiento, expedientes disciplinarios y acoso escolar.

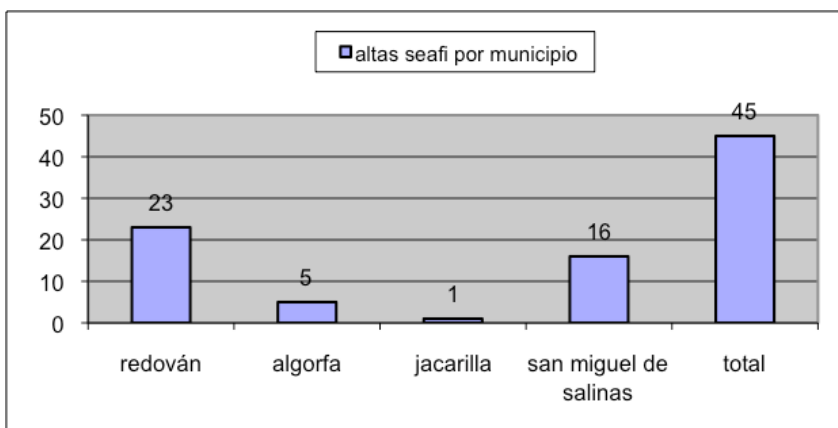


B/ DATOS TÉCNICOS DE GESTIÓN.

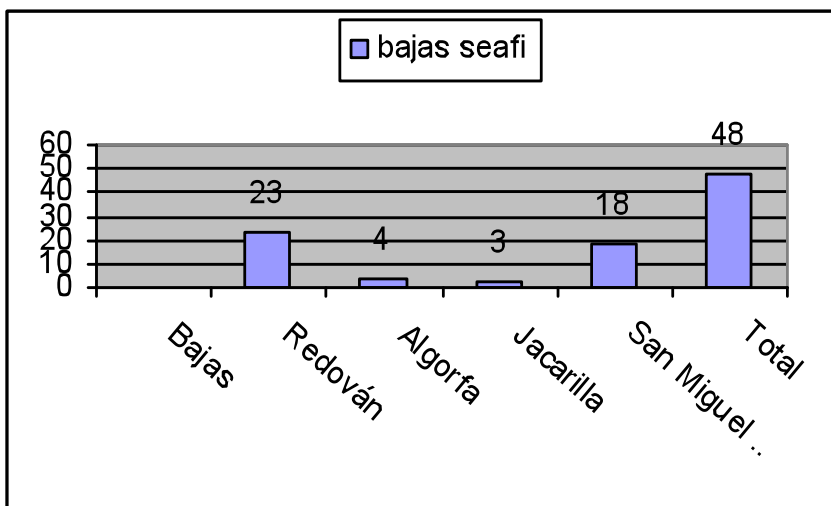
- **Expedientes atendidos, altas y bajas registradas.**

El total de expedientes atendidos en el año 2009 ha sido de 72.

Altas: 45



Bajas: 48



▪ **Reuniones de coordinación con servicios sociales de atención primaria y con la dirección técnica.**

**Reuniones Coordinación con
SSAP: 31**

Contenido de las reuniones:

- Valoración inicial de apertura de los casos, como casos de seafi.
- Diseño de las estrategias base que se deben seguir con las familias, en los niveles, individual, familiar y social.
- Diseño y elaboración del Proyecto de Intervención Familiar.
- Valoración de la necesidad de derivar los casos, a otros servicios.
- Elaboración de informes.
- Evaluación continua y final de los casos.

**Reuniones de Coordinación con
Dirección Técnica: 10**

Contenido de las reuniones:

- Decisiones respecto de prioridades de actuación.
- Coordinación con los equipos de servicios sociales de atención primaria.
- Coordinar la elaboración de materiales/documentos del servicio.

▪ **Trabajo de red: 139**

Las entidades con las que se han mantenido contactos de red han sido:

1. Colegio Público Redován
2. Colegio Público Algorfa.
3. Colegio Público Jacarilla.
4. Colegio Público San Miguel de Salinas.
5. IES Los Alcores, de San Miguel de Salinas.
6. IES Jaime de Sant Angel.
7. IES de Benejúzar.
8. IES Azud de Alfeitamí de Almoradí.
9. Centro de Salud San Miguel de Salinas.
10. Unidad de Conductas Adictivas (UCA) de Orihuela.
11. UCA Torrevieja.
12. Unidad de Salud Mental (USM) Callosa de Segura.
13. Policía Local de San Miguel de Salinas
14. Policía Local de Redován.
15. Policía Local de Algorfa.



16. Menores Dirección Territorial de Bienestar Social de Alicante.
17. Hospital Vega Baja.
18. Hospital Torrevieja.
19. A.D.L. Redován.
20. S.J.Obrero (Orihuela).
21. Equipo Técnico de Menores, Fiscalía de Menores de Alicante.
22. Mancomunidad de Promoción Económica Vega Baja.
23. Guardia Civil de San Miguel de Salinas.
24. Instituto Espill de Elche.

▪ **Informes emitidos a otros organismos: 21**

Entidad	Nº Informes
Servicio de Protección e Inserción de menores DTBS Alicante.....	9
Servicio de Protección e Inserción de menores de Murcia	1
Sección de Acogimiento Familiar de DTBS Alicante.....	1
Fiscalía de Menores (Equipo Técnico Menores).....	4
IES Los Alcores de San Miguel de Salinas	2
IES de Benejúzar.....	1
IES Azud de Alfeitamí (Almoradí).....	1
Juzgado 1ª instancia Nº 3 Córdoba.....	1
Colegio Gloria Fuertes de San Miguel de Salinas.....	1
Total.....	21

▪ **Tipo de intervenciones realizadas y número de casos.**

Tipo de Intervención	Total
Nº casos	72
Información y Orientación.....	72
Mediación	43
Terapia	43



RECURSOS

Humanos:

El equipo técnico del servicio está compuesto por un Psicólogo y un Trabajador Social, ambos con dedicación completa.

Materiales:

Los profesionales del SEAFI, han podido contar en 2009 con ordenadores portátiles modernos como herramienta de trabajo; teniendo en cuenta que se trata de un equipo que se desplaza de manera continuada a los cuatro municipios de la mancomunidad.

VALORACIÓN/OBSERVACIONES

En lo referente al perfil de los/as beneficiarios/as podemos destacar lo siguiente:

- El número total de menores atendidos ha sido de **161**.
- El número de casos de **población extranjera ha sido de 12** siendo clara la mayoría de casos de población española.
- En 3 de los casos se trataba de casos que también eran **beneficiarios/as de la Renta Garantizada de Ciudadanía**, intentando así sumar e integrar recursos para lograr la mejora de las situaciones familiares.
- En cuanto a la tipología de las familias ha sido muy clara la mayoría de casos las de **familia con menores en situación de riesgo y/o en guarda o tutela administrativa 64 de 72**.
- Se ha intervenido en **10 casos de acogimiento familiar** y en **2 casos de acogimiento residencial**. En el caso de los acogimientos familiares se trata del total de los acogimientos de los que hay expediente en los servicios sociales municipales.
- Las problemáticas asociadas con mayor prevalencia han sido los casos en los que nos encontrábamos con situaciones de **conflicto generacional entre padres/tutores y sus hijos adolescentes así como con déficit de habilidades de crianza y/o socialización de los hijos**.



En lo referente a los datos técnicos de gestión podemos destacar lo siguiente:

- Se han atendido todas las demandas de atención recibidas durante el año, **(cobertura del 100% de las demandas)**.
- Se han realizado además **139 acciones de red, de coordinación con otras entidades públicas y/o privadas**, al objeto de hacer un trabajo en red que abarcara todas las áreas problemáticas o de necesidad de nuestras familias.
- Se han dado en el año un total de 45 altas en el servicio, teniendo altas en los 4 municipios de la mancomunidad.
- Se han realizado **48 bajas** durante el año 2009, y de estas han sido **27 con pronóstico favorable, y 12 derivados a otros servicios**. El resto han sido 7 casos con pronóstico desfavorable y dos abandonos. En el caso de las bajas con pronóstico desfavorable se trata de casos en los que no se ha conseguido tener una relación de ayuda positiva con las familias o bien que estas dejaban de acudir a servicios sociales. Los dos casos de abandono se trata de familias que habían trasladado su residencia.
- La **ratio** de atenciones es de **un caso por cada 305 habitantes** aprox.