

# SEAFI

Servicio de Atención a la  
Familia e Infancia  
(SEAFI)

## Memoria 2008

## **SERVICIO ESPECIALIZADO DE ATENCIÓN A LA FAMILIA E INFANCIA (SEAFI)**

### **INDICE:**

#### **A/ DATOS DEL PERFIL DE LOS/AS BENEFICIARIOS/AS SOLICITANTES DEL SERVICIO.**

- número de personas/familias atendidas.
- número de beneficiarios totales.
- número de menores en unidad familiar.
- número de casos beneficiarios de PER.
- Número de casos referente a población extranjera.
- tipología de las familias objeto de intervención.
- acogimientos familiares atendidos.
- menores con expediente de medidas judiciales atendidos.
- principales problemáticas asociadas en los casos y prevalencia.

---

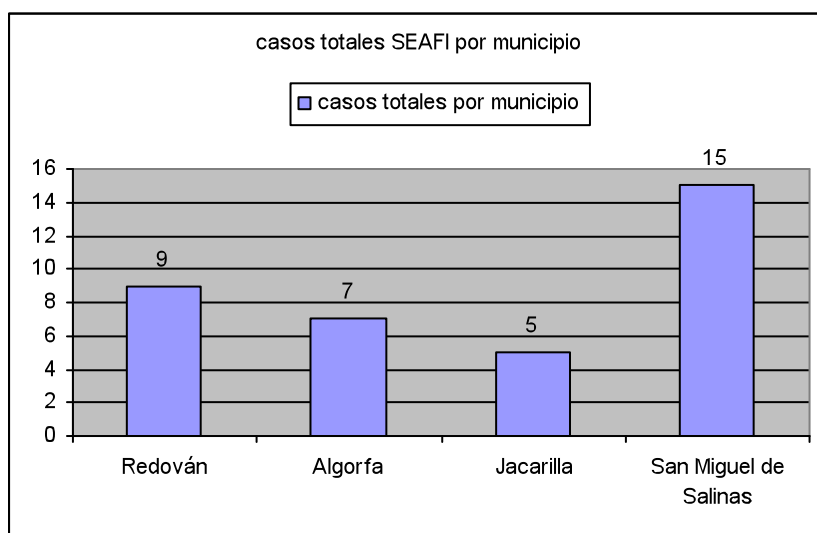
#### **B/ DATOS TÉCNICOS DE GESTIÓN.**

- número de entrevistas realizadas, de manera presencial en servicios sociales o telefónicas.
- número de visitas domiciliarias.
- número de informes realizados.
- número de reuniones de coordinación con servicios sociales de atención primaria y con la dirección técnica.
- número de reuniones y/o entrevistas con otras entidades.
- número total de sesiones llevadas a cabo con los casos en intervención.
- altas registradas.
- bajas registradas.
- tipo de intervenciones realizadas y número de casos.
- relación de metas utilizadas para la mejora de las situaciones familiares y sociales de los/as beneficiarios/as del seafi.

#### **C/ VALORACIÓN/OBSERVACIONES.**

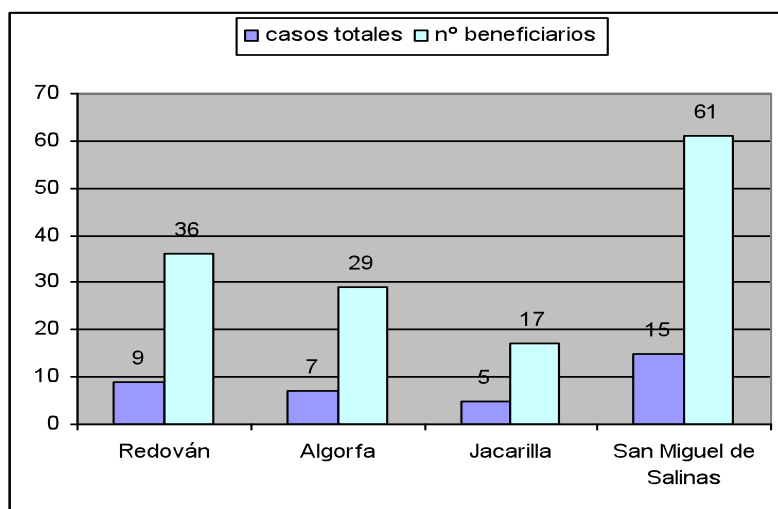
## A/ DATOS DEL PERFIL DE LOS/AS BENEFICIARIOS/AS SOLICITANTES DEL SERVICIO.

- número de personas/familias atendidas y número de beneficiarios totales, por municipio.



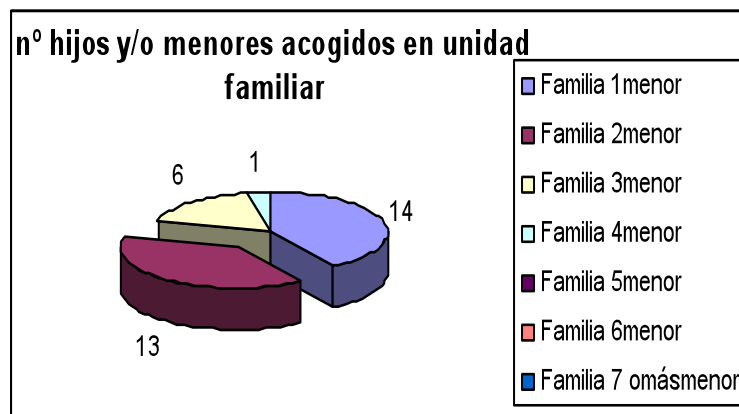
\* Durante el año 2008 hemos tenido una ratio de atención de una familia por cada 560 habitantes aprox.

El total de beneficiarios ha sido de 143 personas.

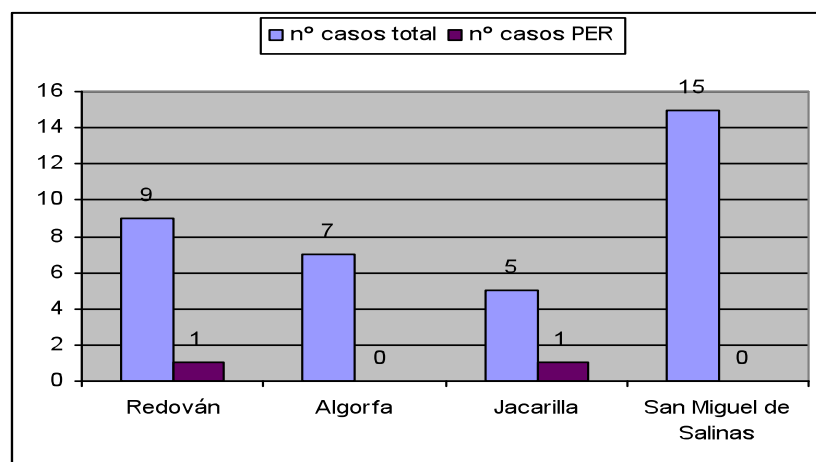


- **número de menores en unidad familiar.**

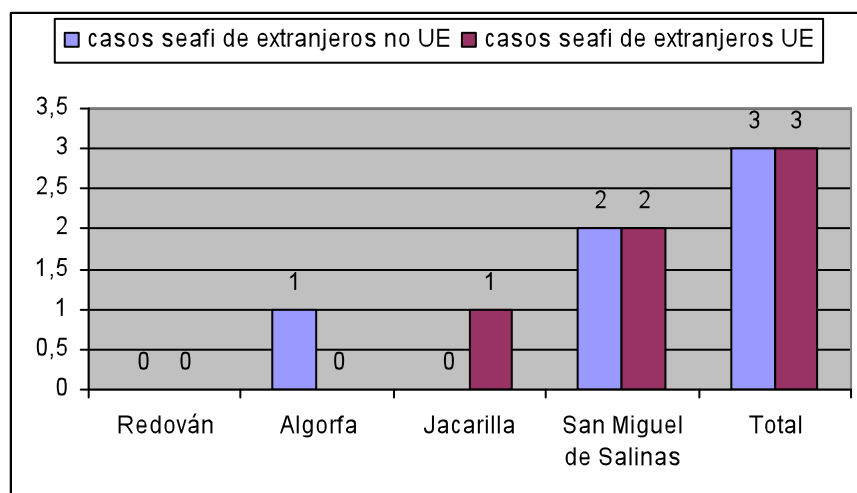
El total de menores de edad atendidos ha sido 62.



- **número de casos beneficiarios de PER: 2**



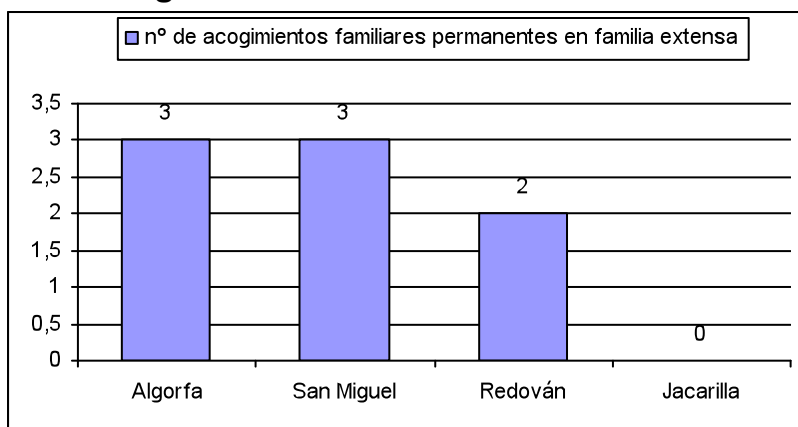
- **Número de casos referente a población extranjera: 6**



- **tipología de las familias objeto de intervención.**

- Familias en cuyo seno existen menores en situación de riesgo y/o menores en guarda o tutela administrativa: 29.
- Familias en situación de riesgo o conflicto no encuadrables en apartados anteriores: 7.
- Familias Monoparentales: \*\*
- Familias en cuyo seno se produce violencia: \*\*
- Familias adoptivas o con menores en acogimiento preadoptivo: \*\*

- **acogimientos familiares atendidos.**



- **acogimientos residenciales atendidos.**

Se ha atendido un caso de menor en acogimiento residencial (San José Obrero de Orihuela).

Se han tramitado dos expedientes más de acogimiento residencial correspondientes a dos menores de 15 y 16 años, estando pendientes de resolución.

- **menores con expediente de medidas judiciales atendidos:**

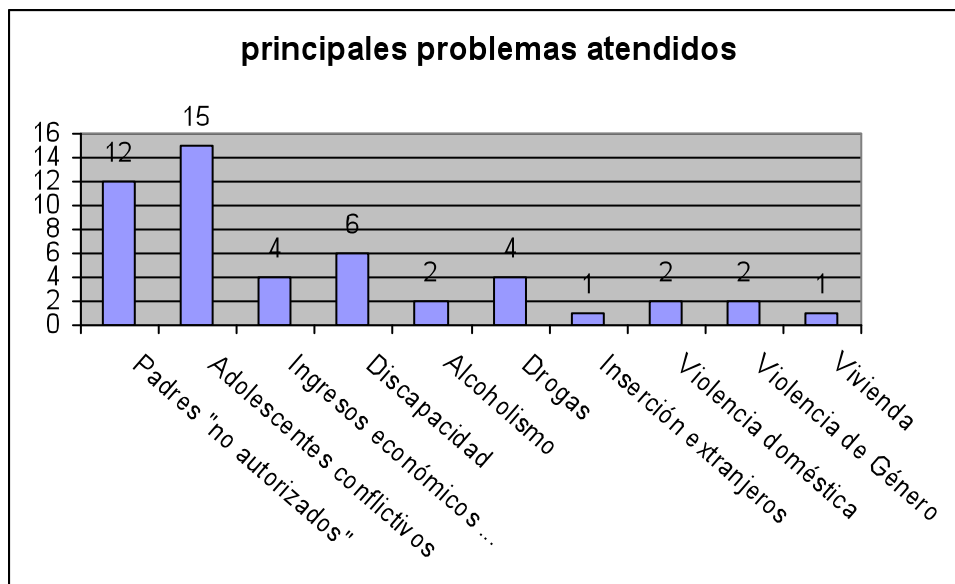
Han sido 4 menores, dos de San Miguel de Salinas, 1 de Jacarilla y 1 de Redován.

El tipo de medida ha sido en 3 casos libertad vigilada y en el otro trabajo para la comunidad.

- **menores con expediente de protección:**

Han sido un total de 11 menores con expediente de protección.

- **principales problemáticas asociadas en los casos y prevalencia.**



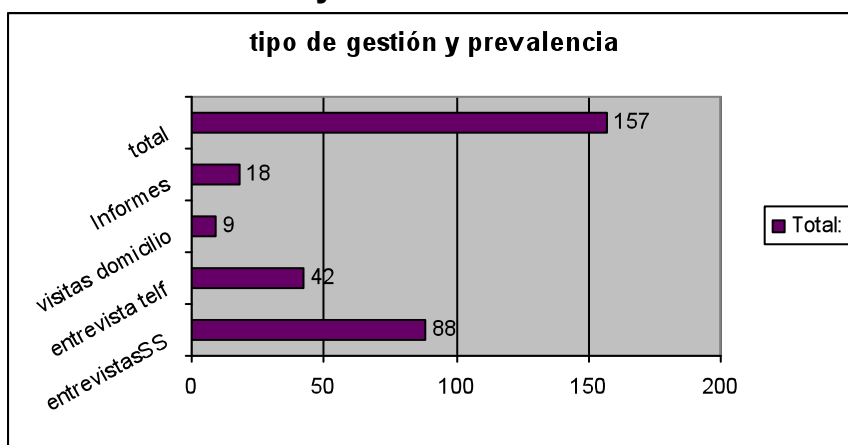
Nota: entendemos por padres no autorizados aquellos que no tienen de sus hijos el reconocimiento de su autoridad sobre ellos.

## B/ DATOS TÉCNICOS DE GESTIÓN.

Los datos recogidos hacen referencia a los siguientes aspectos:

- número de entrevistas realizadas, de manera presencial en servicios sociales o telefónicas.
- número de visitas domiciliarias.
- número de informes realizados.
- número de reuniones de coordinación con servicios sociales de atención primaria y con la dirección técnica.
- número de reuniones y/o entrevistas con otras entidades.
- número total de sesiones llevadas a cabo con los casos en intervención.
- altas registradas.
- bajas registradas.
- tipo de intervenciones realizadas y número de casos.
- relación de metas/acciones utilizadas para la mejora de las situaciones familiares y sociales de los/as beneficiarios/as del seafi.

- **número de entrevistas realizadas, de manera presencial en servicios sociales o telefónicas, número de visitas domiciliarias y número de informes realizados: 157.**



En relación a los informes realizados a servicios externos, los destinatarios han sido:

Entidad	Nº informes
Sección de Recepción de Menores de DTBS Alicante	7
Sección de Acogimiento Familiar de DTBS Alicante	8
Fiscalía de Menores (Equipo Técnico Menores)	1
IES Los Alcores de San Miguel de Salinas	1
IES de Benejúzar	1

- **número de reuniones de coordinación con servicios sociales de atención primaria y con la dirección técnica.**

Reuniones Coordinación con SSAP	Reuniones de Coordinación con Dirección Técnica.
48	4
Contenido de las reuniones	Contenido de las reuniones
<ul style="list-style-type: none"> <li>- Valoración inicial de apertura de los casos, como casos de seafi.</li> <li>- Diseño de las estrategias base que se deben seguir con las familias, en los niveles, individual, familiar y social.</li> <li>- Diseño y elaboración del Proyecto de Intervención Familiar</li> <li>- Valoración de la necesidad de derivar los casos, a otros servicios.</li> <li>- Elaboración de informes.</li> <li>- Evaluación continua y final de los casos.</li> </ul>	<ul style="list-style-type: none"> <li>- Decisiones respecto de prioridades de actuación.</li> <li>- Coordinación con los equipos de servicios sociales de atención primaria.</li> <li>- Coordinar la elaboración de materiales/documentos del servicio.</li> </ul>

- **número de reuniones con otras entidades.**



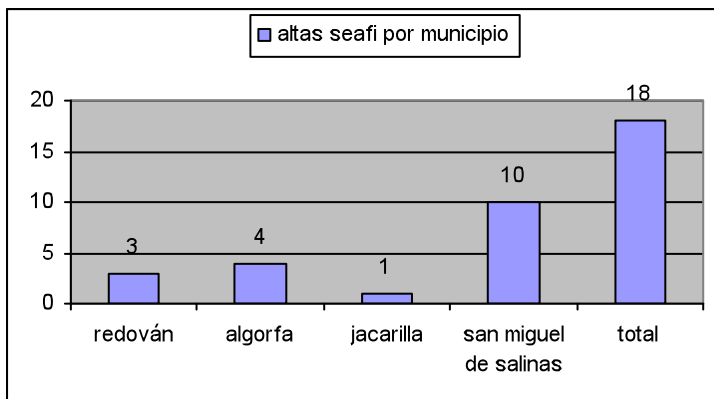
El total de acciones de red con profesionales de los distintos sistemas de protección social han sido: 186.

Las entidades con las que se han mantenido contactos de red han sido:

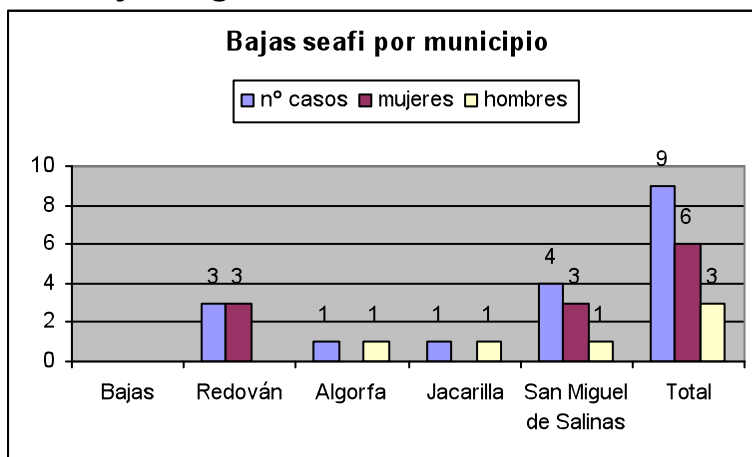
1. Colegio Público Redován
2. Colegio Público Algorfa.
3. Colegio Público Jacarilla.
4. Colegio Público San Miguel de Salinas.
5. IES Los Alcores, de San Miguel de Salinas.
6. IES Jaime de Sant Angel.
7. IES de Benejúzar.
8. IES Azud de Alfeitamí de Almoradí.
9. IES de Dolores.
10. Centro de Salud San Miguel de Salinas.
11. Unidad de Conductas Adictivas (UCA) de Orihuela.
12. UCA Torrevieja.
13. Unidad de Salud Mental (USM) Callosa de Segura.
14. USM Orihuela
15. Servicio de Motivación y de Mediación de la Mancomunidad La Vega.
16. ALPE- Torrevieja.
17. Servicio de Asesoría Jurídica a la Mujer de la Mancomunidad La Vega.
18. Policía Local de San Miguel de Salinas
19. Policía Local de Redován.
20. Policía Local de Jacarilla.
21. Policía Local de Algorfa.
22. Juzgados Orihuela.
23. Juzgados Alicante.
24. Menores DTBS
25. Hospital Vega Baja.
26. Hospital Torrevieja.
27. A.D.L. Redován.
28. S.J.Obrero (Orihuela).
29. ET Menores Fiscalía de Menores de Alicante.
30. Centro menores Quintanilla (Yecla)
31. SSAP Algorfa.
32. SSAP Redován
33. SSAP San Miguel de Salinas
34. SSAP Jacarilla.
35. S.S. Orihuela
36. Centro de Estimulación Temprana de Astrapace (Orihuela)
37. Centro de Estimulación Temprana de Callosa.
38. INEM/SERVEF (Orihuela)
39. Seafi/callosa

- **número total de sesiones llevadas a cabo con los casos en intervención: 258.**

- **altas registradas: 18.**



- **bajas registradas: 9**



- **tipo de intervenciones realizadas y número de casos.**

Tipo de Intervención:	REDOVAN	ALGORFA	JACARILLA	SAN MIGUEL	total
nº casos	9	7	5	15	36
Información y Orientación	9	7	5	15	36
Mediación	3	3	2	4	12
Terapia	2	1	1	3	7

- **relación de metas/acciones utilizadas para la mejora de las situaciones familiares y sociales de los/as beneficiarios/as del seafi.**
  1. Asistencia a Unidades de Conductas Adictivas, UCA.
  2. Participación en programas y/o actividades comunitarias.
  3. Inscripción como demandante de empleo y mantenimiento de la demanda.
  4. Atención de problemática de salud mental a través de Centro Ocupacional.
  5. Atención de problemática de salud mental a través de Unidades de Salud Mental, USM.
  6. Mejorar hábitos de higiene personal y doméstico y administración económica.
  7. Reducir y/o evitar absentismo escolar.
  8. Mejorar rendimiento académico de menores.
  9. Apoyo de profesorado y equipo SEAFI ante situaciones problema con alumnado conflictivo.
  10. Mejorar formas de comunicación entre miembros de unidad familiar.
  11. Apoyar a mujeres en procesos de separación con información y orientación de derechos civiles y sociales, apoyo psicológico, etc...
  12. Apoyo económico con gestión de PER, PEIS u otras prestaciones públicas.
  13. Asistencia a Talleres de Servicios Sociales u otras asociaciones de carácter social.
  14. Apoyo y orientación para la búsqueda de vivienda alternativa.
  15. Asistencia a Centros de Orientación Familiar, COF.
  16. Lograr Acuerdos sobre dinámica familiar por escrito.
  17. Acudir a médico de cabecera y en su caso a los especialistas necesarios.
  18. Apoyo en procesos de regularización de extranjeros.
  19. Formalización de Acogimiento Familiar en aquellos casos necesarios.
  20. Apoyo psicológico.

## VALORACIÓN/OBSERVACIONES.

En lo referente al perfil de los/as beneficiarios/as podemos destacar lo siguiente:

- El número total de beneficiarios ha sido de **143 personas**, de ellas **62** son **menores** de edad.
- El número de casos de **población extranjera ha sido de 6** siendo clara la mayoría de casos de población española, **30**.
- En 2 de los casos se trataba de casos que también eran **beneficiarios/as del Programa de Prestaciones Económicas Regladas (PER)**, intentando así sumar e integrar recursos para lograr la mejora de las situaciones familiares.
- En cuanto a la tipología de las familias ha sido muy clara la mayoría de casos las de **familia con menores en situación de riesgo y/o en guarda o tutela administrativa 29** de 36.
- Se ha intervenido en **8 casos de acogimiento familiar**.
- Las problemáticas asociadas con mayor prevalencia han sido los casos en los que nos encontrábamos con “padres no autorizados” en situación de **conflicto con sus hijos adolescentes**, siguiéndole a estos la discapacidad y los problemas con el alcoholismo y las drogas.

En lo referente a los datos técnicos de gestión podemos destacar lo siguiente:

- Se han atendido todas las demandas de atención recibidas durante el año, (**cobertura del 100% de las demandas**).
- en cuanto a la atención prestada a los beneficiarios, esta se ha realizado mayoritariamente a través de **entrevistas presenciales en los departamentos de servicios sociales o bien en los domicilios, en 97 sesiones**, mientras que la utilización de las **entrevistas telefónicas** han sumado **42** sesiones; de esta manera entendemos que se ha ganado en calidad de la atención prestada.
- Se han mantenido además **186 reuniones de coordinación con otras entidades públicas y/o privadas**, al objeto de hacer un trabajo en red que abarcara todas las áreas problemáticas o de necesidad de nuestras familias, (15,5 reuniones-entrevistas/mes). Se ha cubierto el objetivo específico de una reunión o entrevista de red por caso y semestre.
- Se han dado en el año un total de **18 altas** en el servicio, teniendo altas en los 4 municipios de la mancomunidad.
- La **ratio** de atenciones es de **un caso por cada 560 habitantes** aprox.
- Se han realizado **9 bajas** durante el año 2008, y de estas 5 han sido **con pronóstico favorable**.